

Maxtor®

Central Axis

Käyttöopas – Windows

Sisällys

Aloittaminen	1
Yleistä	1
Ohjelmiston asentaminen	2
OneTouch 4 -ohjelmiston asentaminen Central Axis -ohjelmiston asentamisen jälkeen	7
Ilmaisinalueen Maxtor-kuvakkeen käyttäminen	8
Ilmaisinalueen kuvakkeen palauttaminen	10
Levyasemien hallinta	11
Käyttäjätilin luominen	12
Käyttäjätilien tyypit	13
Kansiotyypit	13
Yhteyden luominen käyttäjätiliin	18
Tilitietojen hakeminen	21
Asetusten hallinta	23
Drag and Sort -toiminto	24
Järjestelmänvalvojan Web-sivu	25
Kansion merkinnät	26
SimpleView	28
Jaettujen kansioden varmuuskopioiminen	29
Maxtor Manager -ohjelmiston päivittäminen	30
Tilamerkkivalojen tulkitseminen	31
Maxtor Central Axis	32
MSS II	36
Tiedostojen varmuuskopioiminen ja palauttaminen	38
Varmuuskopiointisuunnitelman luominen	38
Yksinkertaisen varmuuskopioinnin käyttäminen	38
Mukautetun varmuuskopioinnin luominen	42
Varmuuskopiointiasetusten muokkaaminen	48

Varmuuskopiointisuunnitelman poistaminen	53
Ajastetun varmuuskopioinnin käyttäminen	55
Ajastetun varmuuskopioinnin poistaminen käytöstä	56
Manuaalinen varmuuskopiointi	56
Varmuuskopiointilokin tarkasteleminen	58
Tiedostojen palauttaminen	59
Aiempien tiedostoversioiden palauttaminen	62
Tiedoston viimeisimmän version palauttaminen	63
Verkkokäyttö ja kansioden jako	64
Seagate Global Access -käyttäjätilin luominen	64
Web Access (Verkkokäyttö) -toiminnon ottaminen käyttöön ja poistaminen käytöstä	70
Seagaten verkkokäyttö-Web-sivuston käyttäminen	77
Media Server -toiminnon käyttäminen	80
Hakemisto	82

Aloittaminen

Yleistä

Tämä käyttöopas on tarkoitettu sekä Windows XP- että Windows Vista -käyttäjille. Käyttöoppaan kuvissa näkyy Windows XP -ympäristö, mutta kaikki tiedot koskevat myös Windows Vista -käyttöjärjestelmää.

Maxtor Central Axis™ -sovellus toimii useissa eri laitteissa. Tässä käyttöoppaassa kuvatut laitteet voivat olla erilaisia kuin omat laitteesi, mutta ilmoitetut tiedot koskevat kaikkia laitteita.

Maxtor Central Axis™ lisää verkkoon tallennustilaa, varmuuskopioi kaikkien verkon yhteensopivien tietokoneiden tiedostot, toistaa kiintolevylle tallennetut musiikki-, video- ja kuvatiedostot suoraan kotiteatterijärjestelmässä sekä antaa mahdollisuuden etäkäyttää ja jakaa varmuuskopioituja tiedostoja Internetin kautta.

Maxtor Central Axis sisältää seuraavat toiminnot:

- Tiedostot ja kansiot voi varmuuskopioida Central Axis -asemaan, josta ne myös voi palauttaa.
- Varmuuskopioituja tiedostoja ja kansioita voi etäkäyttää Internetin kautta
- Tiedostojen, valokuvien, musiikin ja videosisällön käyttöoikeuksia voi jakaa Internetin kautta
- Digitaaliset valokuvat sekä musiikki- ja videotiedostot voi toistaa verkkoon liitetyllä kotiteatterijärjestelmällä ainutlaatuisen suoraan toistettavien mediatoiston avulla. Tietokoneeseen ei edes tarvitse kytkeä virtaa.
- Drag and Sort™ -toiminto järjestää tiedot automaattisesti
- Osa kansioista voi olla julkisia ja kaikkien käytettävissä, kun taas yksityiset kansiot voivat ovat käytettävissä vain rajoitetusti
- SimpleView™-työkalulla voi tarkistaa kaikkien käyttäjien varmuuskopioiden ja tallenteiden tilan helposti
- Kaksoisasemalla voi peilata tietoja kovalevyltä toiselle.

Ohjelmiston asentaminen

Voit asentaa Maxtor Central Axis -ohjelmiston seuraavasti,

Vaihe 1: Aseta Maxtor Central Axis -ohjelmiston asennuslevy tietokoneen CD-asemaan.

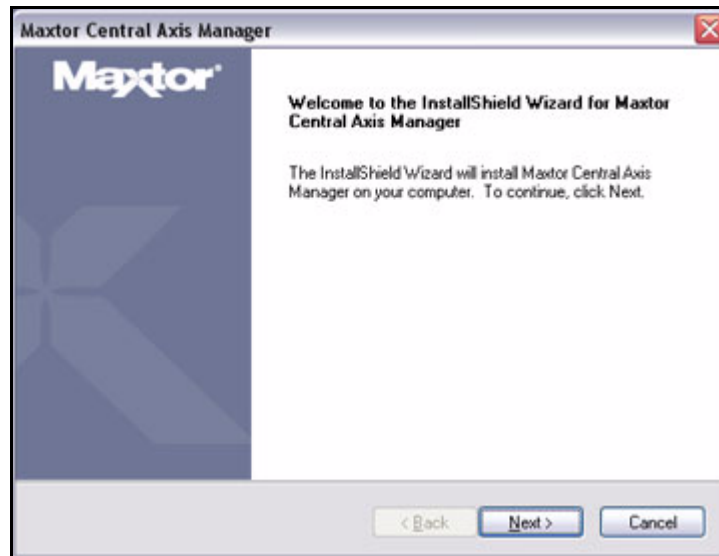
Näyttöön avautuu asennusvalikko:



Kuva 1: Asennusvalikko

Vaihe 2: Valitse **Install Maxtor Central Axis** (Asenna Maxtor Central Axis).

Näyttöön tulee aloitusikkuna:



Kuva 2: Aloitusikkuna

Vaihe 3: Valitse **Next** (Seuraava).

Näyttöön avautuu **käyttöoikeussopimuksen (EULAn)** kielen valintaikkuna:



Kuva 3: Käyttöoikeussopimuksen kielen valitseminen

Vaihe 4: Valitse käyttöoikeussopimuksen alue ja kieli sekä valitse sitten **Next** (Seuraava).

Näyttöön avautuu valitun kielinen **License Agreement** (Käyttöoikeussopimus) -ikkuna:



Kuva 4: *License Agreement (Käyttöoikeussopimus) -ikkuna*

Vaihe 5: Hyväksy käyttöoikeussopimuksen ehdot valitsemalla **Yes** (Kyllä).

Näyttöön tulee **Choose Destination Location** (Valitse kohdesijainti) -ikkuna:

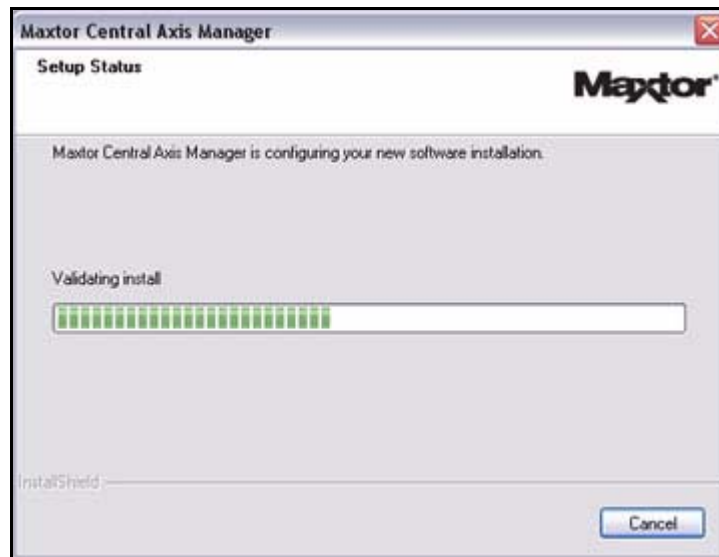


Kuva 5: *Kohdesijainnin valitseminen*

Vaihe 6: Hyväksy oletuskohdekansio tai valitse toinen kansio valitsemalla **Browse** (Selaa).

Vaihe 7: Valitse **Next** (Seuraava).

Asennuksen eteneminen näkyy **Setup Status** (Asennuksen tila) -ikkunassa:



Kuva 6: Setup Status (Asennuksen tila) -ikkuna

Kun asennus on suoritettu, näyttöön avautuu **Register** (Rekisteröi) -ikkuna:



Kuva 7: Rekisteröiminen

Vaihe 8: Rekisteröi Central Axis -levyasema valitsemalla **Register** (Rekisteröi) tai lopeta asennus valitsemalla **Next** (Seuraava).

Näyttöön avautuu **InstallShield Wizard Complete** (Ohjattu InstallShield-toiminto on valmis) -ikkuna:



Kuva 8: Ohjattu InstallShield-toiminto on valmis

Vaihe 9: Osoita **Finish** (Valmis).

Työpöydälle tulee näkyviin **Maxtor Manager** -ohjelman kuvake:



Vaihe 10: Avaa Maxtor Manager -ohjelma kaksoisnapsauttamalla **Maxtor Manager** -kuvaketta.



Kuva 9: Maxtor Manager -ohjelma

OneTouch 4 -ohjelmiston asentaminen Central Axis -ohjelmiston asentamisen jälkeen

Jos asennat Maxtor OneTouch 4 -ohjelmiston sen jälkeen, kun olet asentanut Maxtor Central Axis -ohjelmiston, sinun on asennettava OneTouch 4 -ohjelmisto samaan hakemistoon, johon asensit Central Axis -ohjelmiston

Jos Web Access (Verkkokäyttö) -painike ja Central Axis -ohjetoiminto eivät toimi sen jälkeen, kun olet asentanut OneTouch 4 -ohjelmiston, toimi seuraavasti:

Jos olet varma, että olet asentanut OneTouch 4 -ohjelmiston samaan hakemistoon kuin Central Axis -ohjelmiston, toimi seuraavasti,

Vaihe 1: Valitse **Lisää tai poista ohjelmia** -luettelosta **Maxtor Central Axis Manager** ja valitse **Change** (Vaihda) -valinta.

Vaihe 2: Kun asennusohjelma käynnistyy, valitse **Repair** (Korjaa).

Vaihe 3: Hyväksy oletusasetukset ja anna asennusohjelman jatkaa loppuun.

Vaihe 4: Anna tietokoneen käynnistyä uudelleen.

Jos joko OneTouch 4- tai Central Axis -toiminto puuttuu edelleen, poista molemmat sovellukset ja asenna ne uudelleen seuraavasti:

Vaihe 1: Poista OneTouch 4 **Maxtor Manager** -ohjelmisto **Lisää tai poista ohjelmia** -luettelosta

Vaihe 2: Poista Central Axis **Maxtor Central Axis Manager** -ohjelmisto **Lisää tai poista ohjelmia** -luettelosta

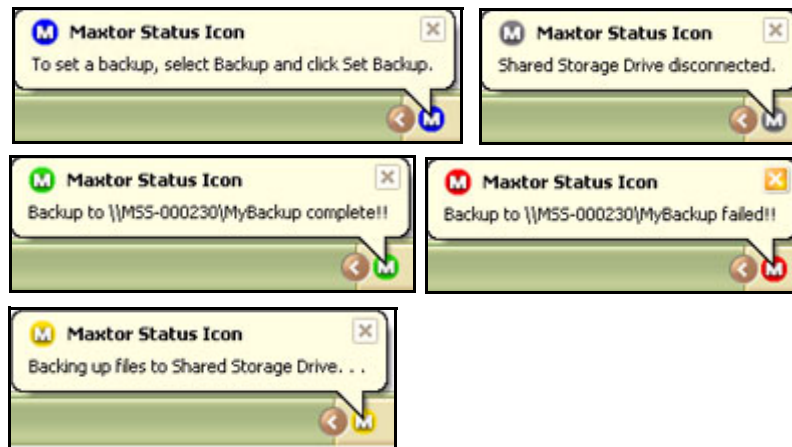
Vaihe 3: Asenna OneTouch 4 -ohjelmisto uudelleen.

Vaihe 4: Asenna Central Axis -ohjelmisto uudelleen samaan hakemistoon, johon OneTouch 4 -ohjelmisto on asennettu.

Ilmaisinalueen Maxtor-kuvakkeen käyttäminen

Voit käyttää ilmaisinalueessa olevaa Maxtor-kuvaketta, jos haluat tarkastella Central Axis -aseman tilaa ja käyttää aseman toimintoja.

Vaihe 1: Voit tarkastaa levyaseman tilan siirtämällä hiirisoittimen ilmaisinalueessa olevan kuvakkeen päälle.



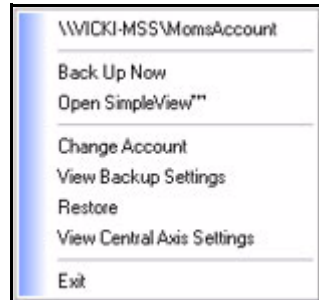
Kuva 10: Ilmaisinalueen kuvakkeet

Aseman tila näkyy esille tulevassa ponnahdusikkunasta.

Jos varmuuskopiointi epäonnistuu, kuvake pysyy punaisena, kunnes varmuuskopioinnin suorittaminen onnistuu. Voit etsiä varmuuskopioinnin virheen kuvauksen varmuuskopiointilokista. Lisätietoja varmuuskopiointilokin käyttämisestä on kohdassa *Varmuuskopiointilokin tarkasteleminen*.

Vaihe 2: Saat Maxtor Manager -valikon näkyviin napsauttamalla ilmaisinalueen kuvaketta.

Maxtor Manager -valikko avautuu:



Kuva 11: Ilmaisinalueen valikko

Vaihe 3: Valitse toiminto, jota haluat käyttää, tai sulje valikko valitsemalla **Exit** (Lopeta). (Maxtor Manager pysyy tällöin edelleen käynnissä.)

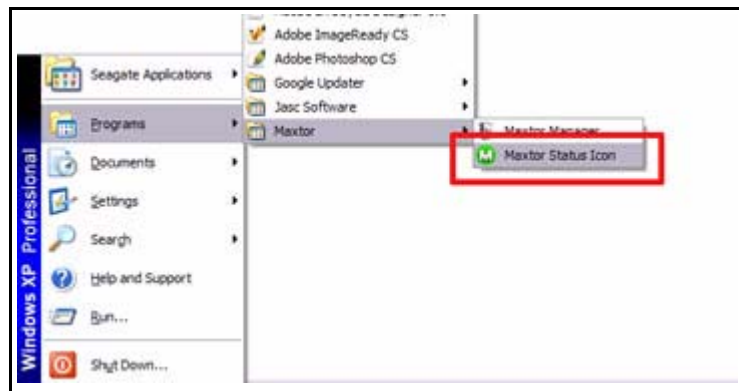
Taulukko 1: Ilmaisinalueen Maxtor-kuvakkeen käyttäminen hiiren avulla

Napsauttamalla ilmaisinalueen kuvaketta voit	<ul style="list-style-type: none"> • varmuuskopioida heti • avata SimpleView -näköymän • vaihtaa tiliä • muokata varmuuskopiointiasetuksia • tehdä palautuksen • muokata Central Axis -asetuksia • lopettaa ohjelman suorittamisen.
Siirtämällä hiiren kuvakkeen päälle voit tarkastella	<ul style="list-style-type: none"> • tilatietoja • useiden tapahtumien tilaa.

Ilmaisinalueen kuvakkeen palauttaminen

Jos valitset ilmaisinalueen valikosta **Exit** (Lopeta), Maxtor-tilakuvake häviää ilmaisinalueelta. Voit palauttaa Maxtor-tilakuvakkeen ilmaisinalueelle valitsemalla

Käynnistä > Ohjelmat > Maxtor > Maxtor-tilakuvake



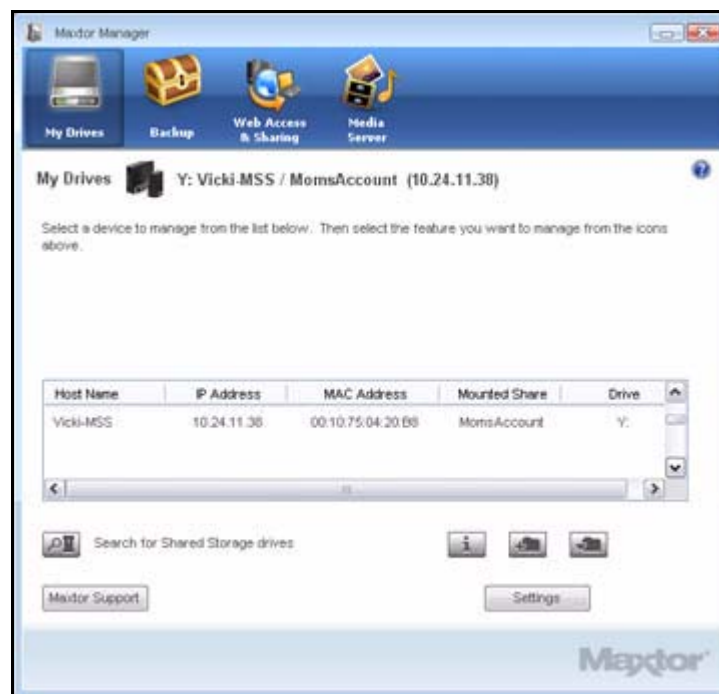
Kuva 12: Ilmaisinalueen kuvakkeen palauttaminen

Levyasemien hallinta

My Drives (Omat asemat) -ikkuna on kaikkien Maxtor Central Axis™ -levyasemien hallintakeskus. Siinä näkyvät kaikki tietokoneesi lähiverkossa olevat Maxtor-levyasemat.

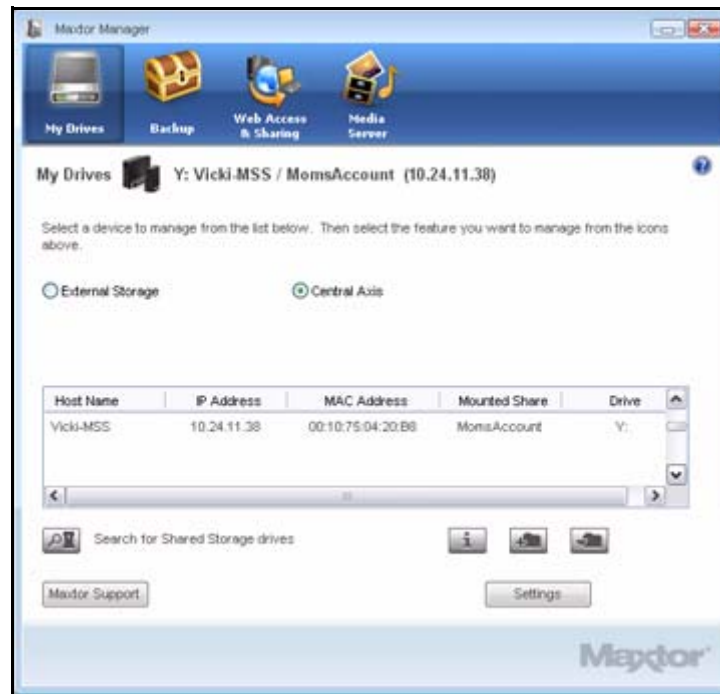
Kun avaat Maxtor Manager -sovelluksen, näyttöön tulee jompikumpi seuraavista **My Drives** (Omat asemat) -ikkunoista:

- Jos olet asentanut vain Central Axis -ohjelmiston, se näkyy **My Drives** (Omat asemat) -ikkunassa:



Kuva 13: Central Axis -ohjelmisto on asennettu

- Jo olet asentanut ohjelmiston sekä Central Axis- että muita ulkoisia Maxtor-levyasemia varten, voit **My Drives** (Omat asemat) -ikkunassa olevilla valintanapeilla valita, haluatko nähdä ulkoiset Maxtor-levyasemat vai jaetun Central Axis -tallennuslaitteen:



Kuva 14: Asennettuna on ohjelmisto useita asemia varten

Jos Central Axis -levyasema ei näy **My Drives** (Omat asemat) -ikkunassa, varmista, että yksikkö on käynnistynyt ja liitetty verkkoon. Etulevyn virtavalon värin on oltava tasaisen vihreä, ja takalevyn vihreän Ethernet-merkkivalon on ilmaistava, että käytössä on 10/100 Mt:n yhteys tai 1 Gt:n yhteys. Vianmääritysohjeita on Seagaten Web-sivustossa osoitteessa <http://support.seagate.com>.

Käyttäjätilin luominen

Kuka tahansa Central Axis -levyaseman käyttäjä voi luoda käyttäjätilejä Central Axis -levyasemaan. Voit luoda julkisia tai yksityisiä (rajoitettu käyttöoikeus) käyttäjätilejä ja mukauttaa niitä valitsemalla joko koti- tai yrityskäyttöön sopivat kansiot.

Käyttäjätilien tyypit

Public (Julkinen): Käyttäjän kaikkia tiedostoja voi käyttää kuka tahansa, jolla on käyttäjätili tässä Central Axis -levyasemassa.

Private (Yksityinen): Käyttäjän kaikki muut paitsi julkiseen kansioon jaettaviksi tallennetut tiedostot on suojattu salasanalla.

Kansiotyypit

Home (Koti) -kansiot:

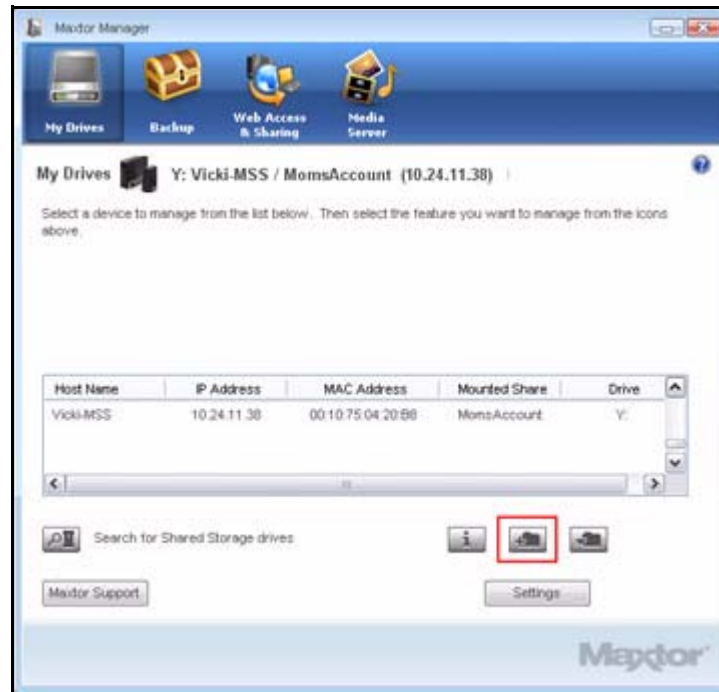
Kansio	Käyttötarkoitus
My Backup (Omat varmuuskopiot)	Varmuuskopioidut tiedostot
My Documents (Omat asiakirjat)	Tekstinkäsittelytiedostot
My Library (Oma kirjasto)	Sähköiset kirjat
My Movies (Omat elokuvat)	Kotivideot
My Music (Oma musiikki)	Digitaalinen musiikkikokoelma
My Photos (Omat kuvat)	Digitaalikuvat ja kuvamateriaali
My Sites (Omat sivustot)	WWW-sivut
My Software (Omat ohjelmat)	Ohjelmien säilytys
Public (Julkinen)	Tiedostojen jakaminen

Business (Yritys) -kansiot:

Kansio	Käyttötarkoitus
My Backup (Omat varmuuskopiot)	Varmuuskopioidut tiedostot
My Documents (Omat asiakirjat)	Tekstinkäsittelytiedostot
My Multimedia (Oma multimedia)	Ääni- ja videotiedostot
My Photos (Omat kuvat)	Digitaalikuvat ja kuvamateriaali
My Presentations (Omat esitykset)	Esitystiedostot
My Projects (Omat projektit)	Projektitiedostot
My Sites (Omat sivustot)	WWW-sivut
My Spreadsheets (Omat laskentataulukot)	Taulukkolaskentatiedostot
My Software (Omat ohjelmat)	Ohjelmien säilytys
Public (Julkinen)	Tiedostojen jakaminen

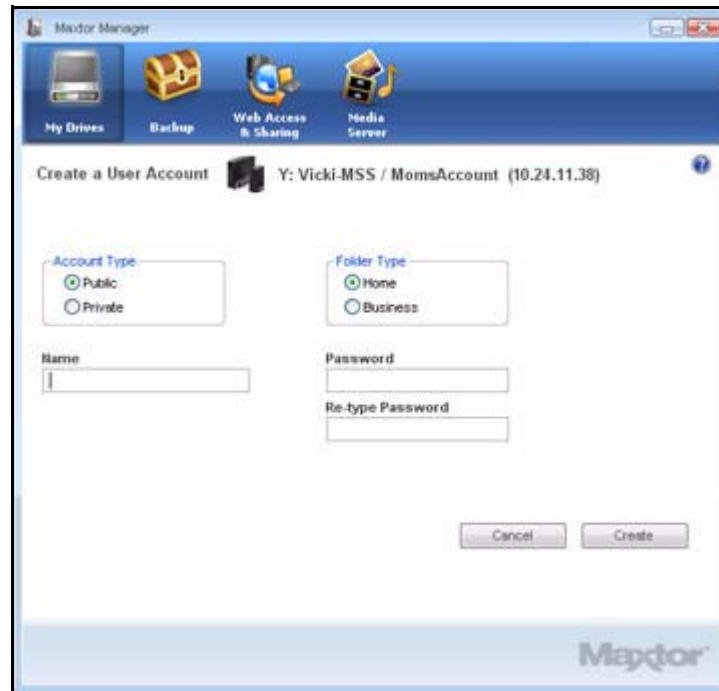
Voit luoda Central Axis -levyaseman käyttäjätilin seuraavasti:

Vaihe 1: Napsauta **My Drives** (Omat asemat) -ikkunassa olevaa **Create a User Account** (Luo käyttäjätili) -painiketta:



Kuva 15: Uuden käyttäjätilin luominen

Create a user account (Luo käyttäjätili) -ikkuna avautuu:



Kuva 16: Uuden käyttäjätilin luominen

Vaihe 2: Valitse käyttäjätilin tyyppi:

- **Public (Julkinen):** Tiliä voi käyttää kuka tahansa, jolla on käyttäjätili tässä Central Axis -levyasemassa (ei salasanasuojausta)
- **Private (Yksityinen):** Salasanasuojattu

Vaihe 3: Valitse kansion tyyppi:

- **Home (Koti):** Kotikäyttöön sopivat kansiot
- **Business (Yritys):** Yrityskäyttöön sopivat kansiot

Vaihe 4: Anna tilille nimi.

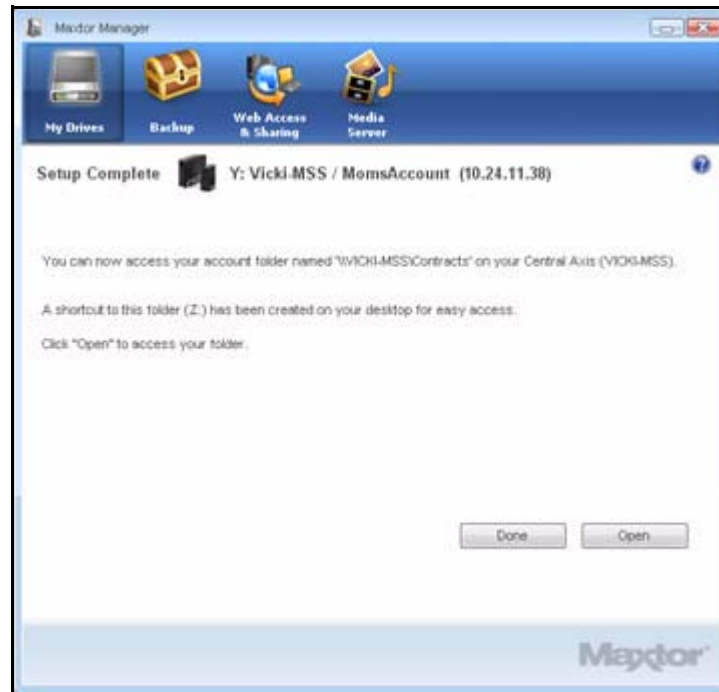
Käyttäjätilin nimessä voi olla 1–20 merkkiä, jotka voivat olla kirjaimia, numeroita ja alaviivoja (_) tai välilyöntejä mutta eivät erikoismerkkejä.

Vaihe 5: Jos kyseessä on yksityinen tili, kirjoita salasana kahteen kertaan.

Salasanassa on oltava 1–14 merkkiä.

Vaihe 6: Valitse **Create** (Luo).

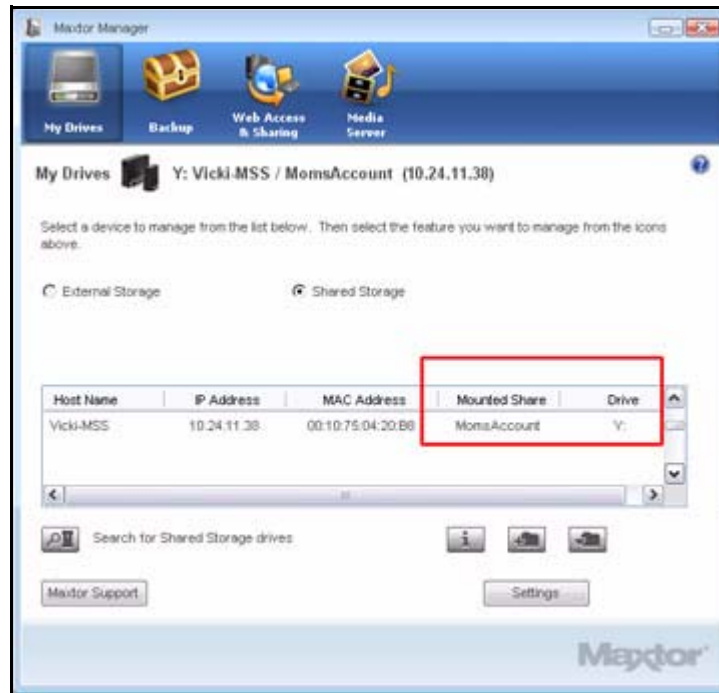
Näyttöön tulee **Setup Complete** (Asetusmääritys valmis) -ikkuna, joka vahvistaa, että uusi käyttäjätili on luotu:



Kuva 17: Käyttäjätili on luotu

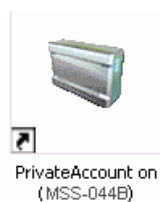
Vaihe 7: Napsauta **Open** (Avaa) -painiketta, jos haluat avata tilin kansion tai **Done** (Valmis) -painiketta, jos haluat palata **My Drives** (Omat asemat) -ikkunaan.

Uuden käyttäjätilin tiedot näkyvät nyt **My Drives** (Omat asemat) -ikkunan **Mounted Share** (Jaettu kansio)- ja **Drive** (Asema) -kentissä.



Kuva 18: Käyttäjätili luotu

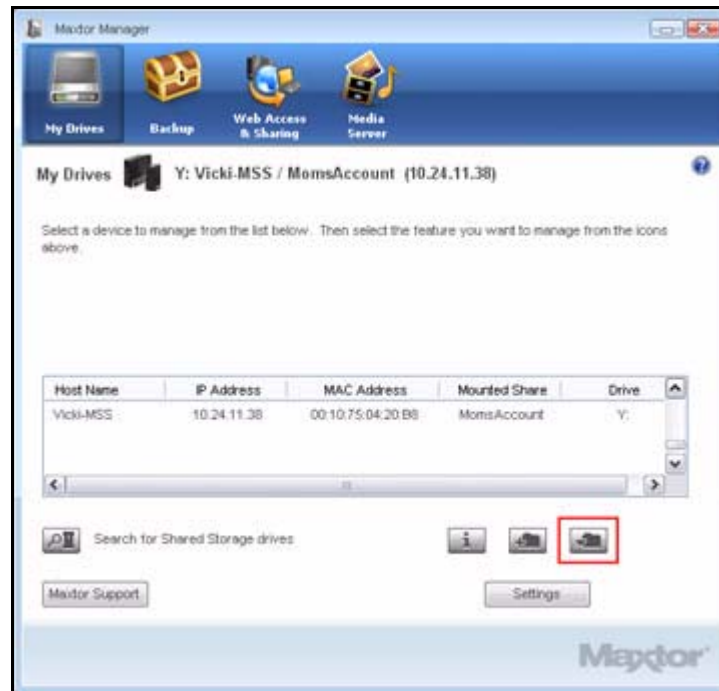
Työpöydälle tulee näkyviin pikavalinta:



Yhteyden luominen käyttäjätiliin

Voit luoda yhteyden aiemmin luotuun käyttäjätiliin seuraavasti,

Vaihe 1: Napsauta **My Drives** (Omat asemat) -ikkunassa olevaa **Connect to a User Account** (Luo yhteys käyttäjätiliin) -painiketta:



Kuva 19: Yhteyden luominen käyttäjätiliin

Connect to a User Account (Luo yhteys käyttäjätiliin) -ikkuna avautuu:



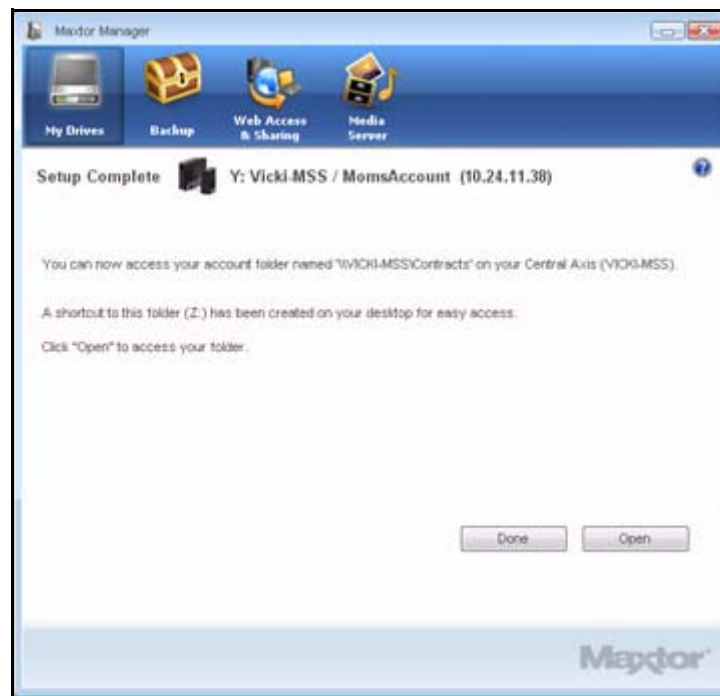
Kuva 20: Yhteyden luominen käyttäjätiliin

Vaihe 2: Valitse tili kohdan **Name** (Nimi) avattavasta valikosta.

Vaihe 3: Jos tili on yksityinen, anna salasana.

Vaihe 4: Valitse **Connect** (Luo yhteys).

Setup Complete (Asetusmääritys valmis) -ikkuna vahvistaa, että valittu käyttäjätili on käytettävissä:



Kuva 21: Asetusmäärittäminen valmis

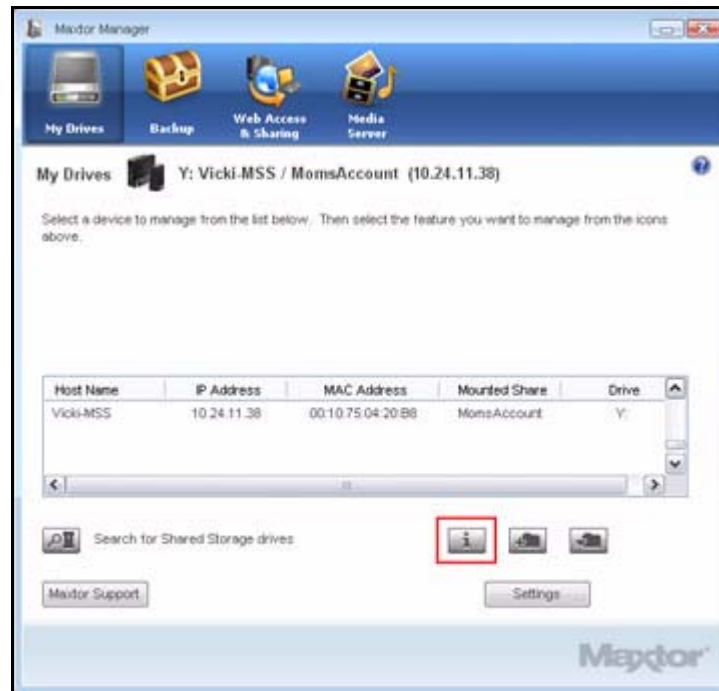
Vaihe 5: Napsauta **Open** (Avaa) -painiketta, jos haluat avata tilin kansion tai **Done** (Valmis) -painiketta, jos haluat palata **My Drives** (Omat asemat) -ikkunaan.

Uuden käyttäjätilin tiedot näkyvät nyt **My Drives** (Omat asemat) -ikkunan **Mounted Share** (Jaettu kansio)- ja **Drive** (Asema) -kentissä.

Tilitietojen hakeminen

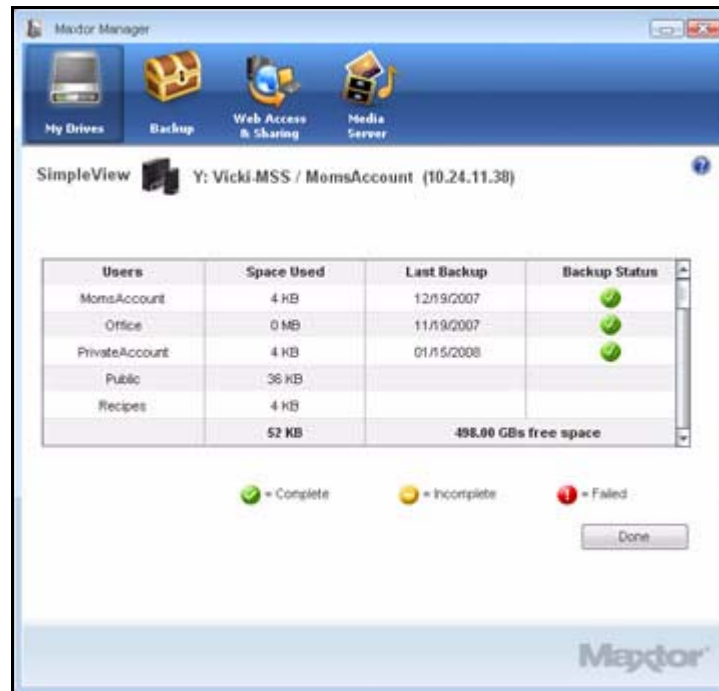
Saat Central Axis -levyaseman kaikkien käyttäjätilien tallennus- ja varmuuskopiotiedot näkyviin seuraavasti,

Vaihe 1: Napsauta **My Drives** (Omat asemat) -ikkunan **Information** (Tiedot) -painiketta:



Kuva 22: Käyttäjätilin tiedot

Näyttöön tulee **SimpleView** -ikkuna:



Kuva 23: SimpleView

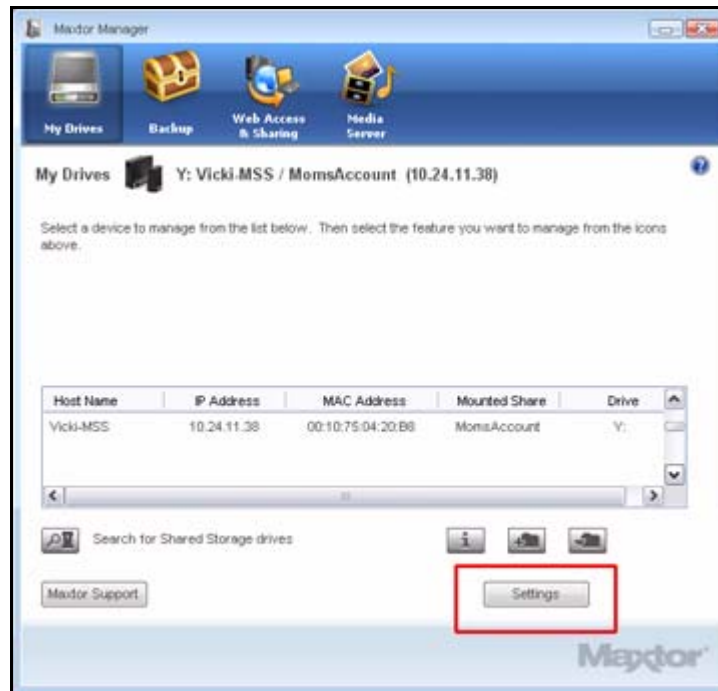
Vaihe 2: Ikkunassa näkyvät kunkin Central Axis -käyttäjän käyttämän levytilan määrä, edellisen varmuuskopion päiväys ja varmuuskopion tila.

Huomautus: Nämä tiedot saa näkyviin myös valitsemalla **Settings** (Asetukset) -ikkunassa **SimpleView**.

Asetusten hallinta

Voit hallita Central Axis -levyaseman asetuksia seuraavasti,

- Napsauta **Drives** (Asemat) -ikkunan oikeassa alakulmassa olevaa **Settings** (Asetukset) -painiketta:



Kuva 24: Asetukset-painike

Näyttöön tulee **Settings** (Asetukset) -ikkuna:



Kuva 25: **Settings** (Asetukset)

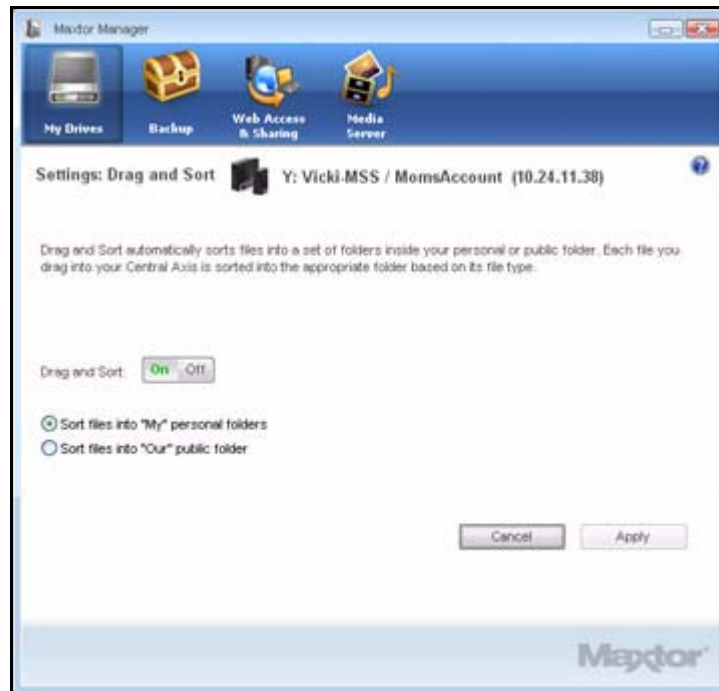
Drag and Sort -toiminto

Drag and Sort -toiminto järjestää tiedostot automaattisesti valituksi kansiokokonaisuudeksi, kun vedät tiedostot Central Axis -levyasemaan. Voit järjestää tiedostot henkilökohtaisiin kansioihin, joiden käyttöoikeudet ovat rajoitetut, ja julkisiin kansioihin, joita kuka tahansa voi käyttää.

Voit muokata Drag and Sort -toiminnon asetuksia seuraavasti:

Vaihe 1: Napsauta **Settings** (Asetukset) -ikkunan **Drag and Sort** -painiketta.

Näyttöön tulee **Drag and Sort** -ikkuna:



Kuva 26: **Drag and Sort** -ikkuna

Vaihe 2: Valitse **On/Off** (Käytössä / ei käytössä) -painikkeelle haluamasi asento.

Vaihe 3: Valitse, järjestetäänkö tiedostot yksityiseen vai julkiseen kansioon.

Vaihe 4: Ota asetukset käyttöön ja tallenna ne napsauttamalla **Apply** (Käytä) -painiketta.

Huomautus: *Drag and Sort -toiminto ei aktivoidu, ennen kuin tiedostot on siirretty jaettuun kansioon (joko henkilökohtaiseen tai julkiseen jaettuun resurssiin).*

Järjestelmänvalvojan Web-sivu

Settings (Asetukset) -ikkunan **Maxtor Central Axis Admin Web Page** (Maxtor Central Axis -ohjelman järjestelmänvalvojan Web-sivu) -linkki avaa Maxtor Central Axis -ohjelman järjestelmänvalvojan Web-sivuston, jolla voidaan hallita tilin asetuksia ja toimintoja.

Huomautus: *Sinun on kirjauduttava sisään järjestelmänvalvojana, jos haluat käyttää Central Axis -järjestelmänvalvojan Web-sivustoa.*

Voit avata Central Axis -Web-sivuston seuraavasti:

Vaihe 1: Osoita **Settings** (Asetukset) -ikkunan **Maxtor Central Axis Admin Web Page** (Maxtor Central Axis -ohjelman järjestelmänvalvojan Web-sivu) -painiketta.

Jos tämän on ensimmäinen kerta, kun kirjaudut sisään, järjestelmä kehottaa antamaan järjestelmänvalvojan tilin nimen ja salasanan.

Maxtor Central Axis -ohjelman päävalikko avautuu:



Kuva 27: Maxtor Central Axis -ohjelman päävalikko

Vaihe 2: Voit käyttää Central Axis -toimintoja ikkunan yläreunassa olevien kuvakkeiden avulla.

Huomautus: Lisätietoja WWW-käyttöliittymän toimintojen käyttämisestä on **Maxtor Central Axis -ohjelman järjestelmänvalvojan oppaassa**.

Kansion merkinnot

Kansion merkintä on erityinen kuvake, joka näkyy kunkin Central Axis -levyasemaan varmuuskopioitavaksi valitun kansion kohdalla:

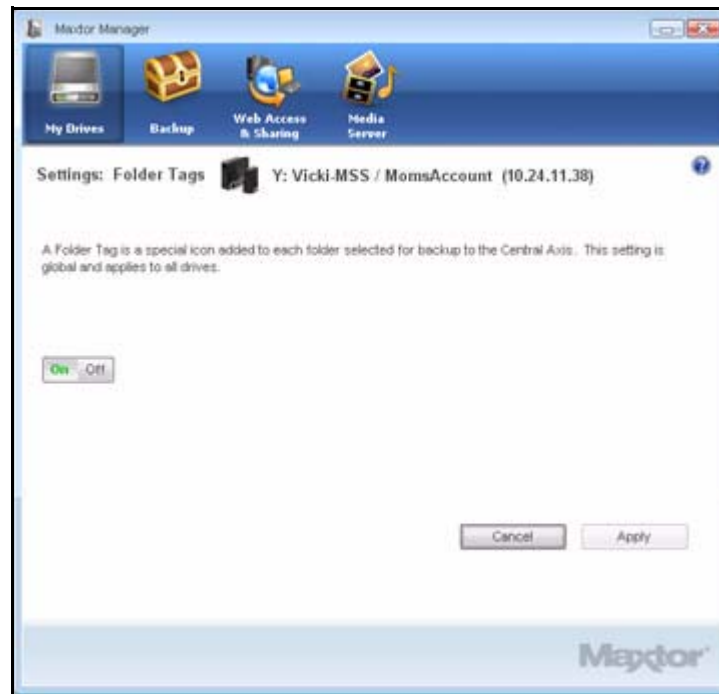


Kansion merkintä on yleinen ja se koskee kaikki Maxtor Manager -ohjelmalla varmuuskopioitavia asemia.

Voit hallita kansioden merkintöjä seuraavasti,

Vaihe 1: Valitse **Settings** (Asetukset) -ikkunasta **Folder Tags** (Kansion merkinnät).

Näyttöön tulee **Folder Tags** (Kansion merkinnät) -ikkuna:



Kuva 28: Kansion merkinnät

Vaihe 2: Valitse, haluatko ottaa Kansion merkinnät -toiminnon käyttöön vai poistaa sen käytöstä ja ota asetus käyttöön sekä tallenna se napsauttamalla **Apply** (Käytä) -painiketta.

SimpleView

SimpleView-ikkunassa on yhteenveto kaikkien tämän Central Axis -levyaseman käyttäjien tallennus- ja varmuuskopiointitiedoista.

Voit avata SimpleView-ikkunan seuraavasti,

Vaihe 1: Valitse **Settings** (Asetukset) -ikkunasta **Folder Tags** (Kansion merkinnät).

Näyttöön tulee **SimpleView** -ikkuna:



Kuva 29: SimpleView

Ikkunassa näkyvät kunkin Central Axis -käyttäjän käyttämän levytilan määrä, edellisen varmuuskopion päiväys ja varmuuskopion tila.

Huomautus: Punainen **Failed** (Virhe) -kuvake ilmaisee, että varmuuskopioinnin tilassa on virhe, Ei Central Axis -levyasemassa.

Vaihe 2: Palaa **My Drives** (Omat asemat) -ikkunaan valitsemalla **Done** (Valmis).

Huomautus: SimpleView-ikkunan voi avata myös napsauttamalla **My Drives** (Omat asemat) -ikkunan **Information** (Tiedot) -painiketta.

Jos punainen **Failed** (Virhe) -kuvake on näkyvissä **Backup Status** (Varmuuskopioinnin tila) -sarakeessa, voit etsiä virheen kuvauksen varmuuskopiointilokista. Lisätietoja varmuuskopiointilokin käyttämisestä on kohdassa *Varmuuskopiointilokin tarkasteleminen*.

Jaettujen kansioden varmuuskopioiminen

Shared Folder Backup (Jaettujen kansioden varmuuskopioiminen) -toiminnolla voit varmuuskopioida Central Axis -levyasemassa olevat tiedot toiseen, Central Axis -levyasemaan liitettyyn asemaan.

Settings (Asetukset) -ikkunan **Shared Folder Backup** (Jaettujen kansioden varmuuskopiointi) -linkki avaa Maxtor Central Axis -ohjelman järjestelmänvalvojan Web-sivuston. Tällä Web-sivulla olevilla valinnoilla voit hallita jaettujen kansioden varmuuskopiointia.

Voit määrittää jaettujen kansioden varmuuskopiointiasetukset seuraavasti,

Vaihe 1: Valitse **Settings** (Asetukset) -ikkunasta **Shared Folder Backup** (Jaettujen kansioden varmuuskopioiminen).

Näyttöön tulee **Shared Folder Backup** (Jaettujen kansioden varmuuskopioiminen) -Web-sivu:



Kuva 30: Jaettujen kansioden varmuuskopioiminen

Vaihe 2: Määritä haluamasi jaettujen kansioden asetukset näytössä olevilla valinnoilla.

Huomautus: Lisätietoja jaettujen kansioden varmuuskopiointitoimintojen käyttämisestä on **Maxtor Central Axis -ohjelman järjestelmänvalvojan oppaassa**.

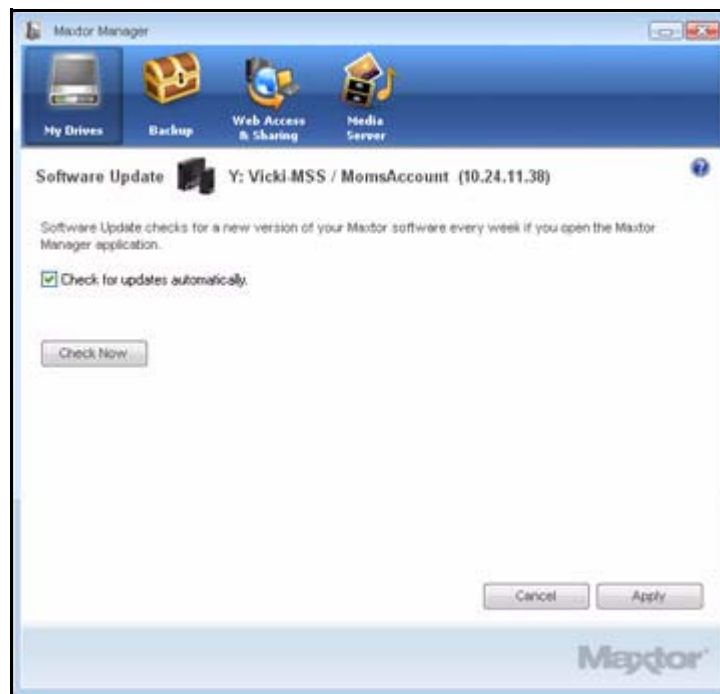
Maxtor Manager -ohjelmiston päivittäminen

Ohjelmiston päivitystoiminto ilmoittaa käyttäjälle automaattisesti kerran kuukaudessa, onko Maxtor Manager -ohjelmisto ajan tasalla. Käyttäjä voi myös tarkastaa ohjelmistopäivityksen saatavuuden manuaalisesti tai poistaa ohjelmiston päivitystoiminnon käytöstä.

Ohjelmistopäivitykset tarkastetaan manuaalisesti tai ohjelmiston päivitystoiminto poistetaan käytöstä seuraavasti,

Vaihe 1: Valitse **Settings** (Asetukset) -ikkunasta **Check for Software Update** (Tarkasta ohjelmistopäivityksen saatavuus).

Näyttöön tulee **Software Update** (Ohjelmiston päivitys) -ikkuna.



Kuva 31: Ohjelmiston päivitys

Ohjelmiston päivitystoiminto on oletusasetusten mukaan käytössä.

Vaihe 2: Voit poistaa ohjelmiston päivitystoiminnon käytöstä poistamalla **Check for updates automatically** (Tarkasta ohjelmistopäivitysten saatavuus automaattisesti) -valintaruudun valinnan.

Vaihe 3: Voit tarkastaa päivitysten saatavuuden heti valitsemalla **Check Now** (Tarkasta nyt).

Jos ohjelmistoon on saatavilla päivitys, se voidaan ladata **Software Update** (Ohjelmiston päivitys) -ikkunan avulla:



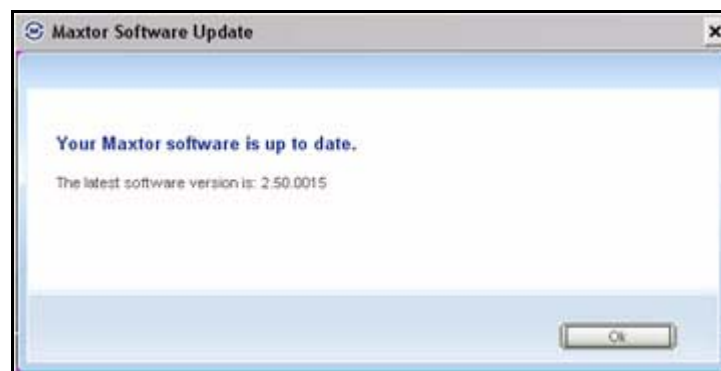
Kuva 32: Ohjelmistopäivitys on saatavilla

Vaihe 4: Lataa ohjelmistopäivitys valitsemalla **Yes** (Kyllä).

Kun ohjelmistopäivityksen lataus on valmis, näyttöön tulee ohjatun asennustoiminnon aloitusikkuna.

Vaihe 5: Asenna päivitys ohjatun toiminnon ohjeiden mukaan.

Jos ohjelmisto on ajan tasalla, **Software Update** (Ohjelmiston päivitys) -ikkuna ilmoittaa tästä seuraavasti:



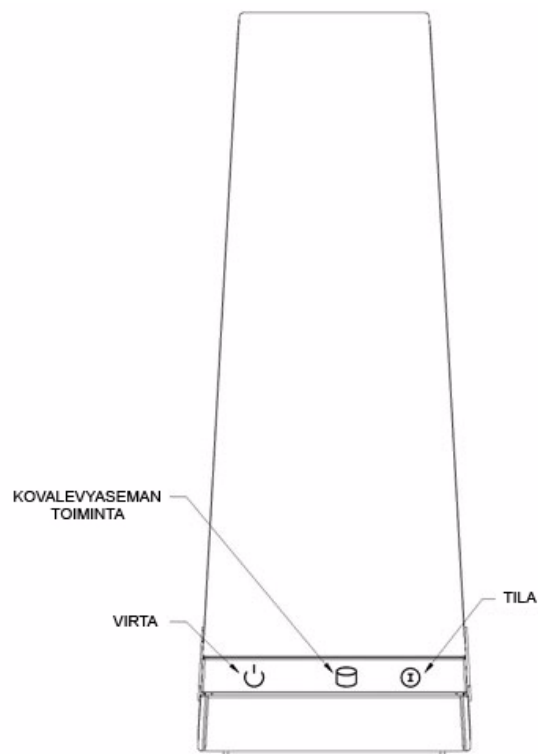
Kuva 33: Ohjelmisto on ajan tasalla

Tilamerkkivalojen tulkitseminen

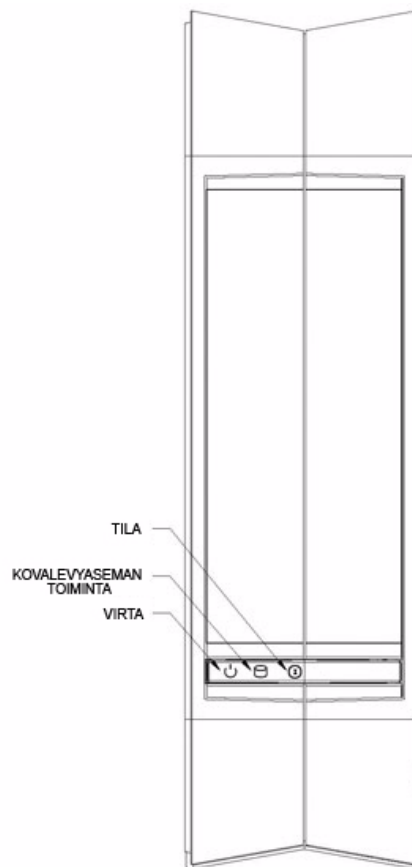
Levyaseman etu- ja takaosassa olevat tilamerkkivalot antavat tietoa järjestelmän tilasta.

Maxtor Central Axis

Central Axis -levyasemassa on merkkivalotoiminto, jonka avulla käyttäjä saa tietoja laitteen tilasta:



Kuva 34: Central Axis -yksittäisaseman tilamerkkivalot (näkymä edestä)







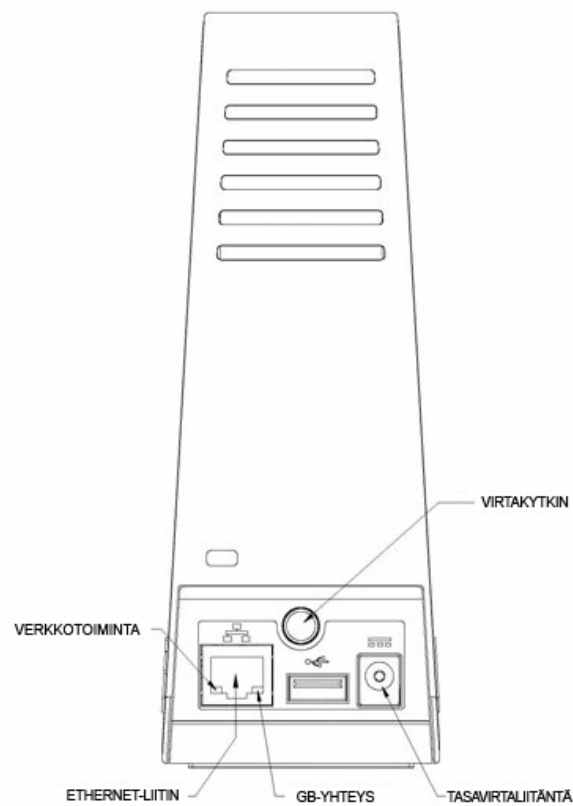
Kuva 35: Central Axis -kaksoisaseman tilamerkkivalot (näkömä edestä)

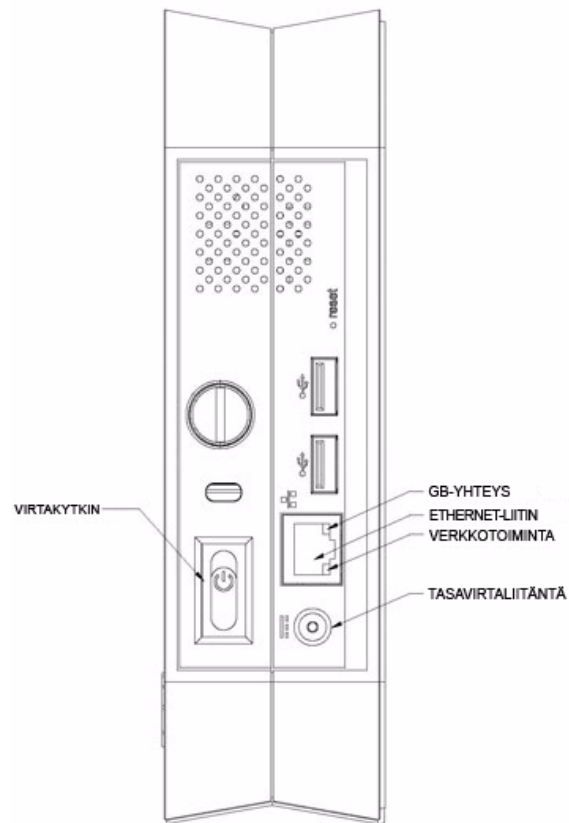
Taulukko 2: Etumerkkivalojen tilatiedot

Merkkivalon toiminta	Tila
Virta: <ul style="list-style-type: none"> valo palaa 	Virta on kytketty
Kovalevyaseman toiminta: <ul style="list-style-type: none"> valo palaa 	Tietoa siirretään
Tila: <ul style="list-style-type: none"> valkoinen valo vilkkuva valkoinen valo vilkkuvat valkoiset ja punaiset valot 	Tila OK; Levyasemaa käynnistetään tai sammutetaan; Lisätietoja on Status LED Error Codes (Tilamerkkivalojen virhekoodit) -taulukossa

Taulukko 3: Status LED Error Codes (Tilamerkkivalojen virhekoodit)

Vilkkuvalojen kuvaukset	virhe
1 valkoinen / 1 punaista	Jaetun kansion peilaaminen epäonnistui
1 valkoinen / 2 punaista	Kovalevyaseman SMART-virhe: ongelma levyasemassa 1 
1 valkoinen / 3 punaista	Käynnistysvirhe: levyasemalta 1 ei voi käynnistää 
1 valkoinen / 4 punaista	Jaetun kansio-osion asettaminen epäonnistui
2 valkoinen / 2 punaista	Kovalevyaseman SMART-virhe: ongelma levyasemassa 2 
2 valkoinen / 3 punaista	Käynnistysvirhe: levyasemalta 2 ei voi käynnistää 

**Kuva 36: Central Axis -yksittäisaseman tilamerkkivalot (näkymä takaa)**



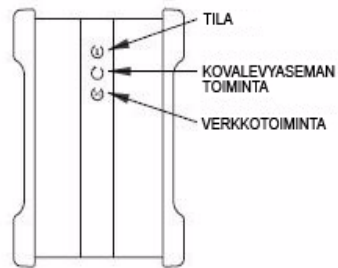
Kuva 37: Central Axis -kaksoisaseman tilamerkkivalot (näkymä takaa)

Taulukko 4: Merkkivalojen tilatiedot

Merkkivalon toiminta	Tila
Ethernet-liitäntä: • keltainen • vihreä • vilkkuva vihreä	GB-yhteys Verkkoyhteys Verkkotoiminta

MSS II

MSS II -merkkivalojen avulla käyttäjä saa tietoja laitteen tilasta:



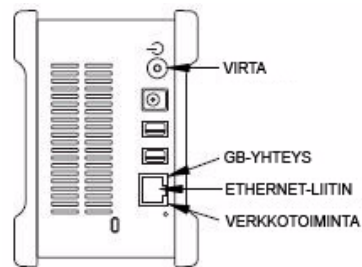
Kuva 38: Levyaseman merkkivalot (näkymä edestä)

Taulukko 5: Etumerkkivalojen tilatiedot

Merkkivalon toiminta	Tila
Tila: <ul style="list-style-type: none"> • vihreä valo • vilkkuva vihreä valo • vilkkuvat vihreät ja keltaiset valot 	Tila OK Levyasemaa käynnistetään tai sammutetaan Lisätietoja on Status LED Error Codes (Tilamerkkivalojen virhekoodit) -taulukossa
Kovalevyaseman toiminta: <ul style="list-style-type: none"> • valo palaa 	Tietoa siirretään
Verkkotoiminta: <ul style="list-style-type: none"> • vilkkuva vihreä valo 	Verkkotoiminta

Taulukko 6: Status LED Error Codes (Tilamerkkivalojen virhekoodit)

Vilkkuvalojen kuvaukset	virhe
1 vihreää / 1 keltaista	Jaetun kansion peilaaminen epäonnistui
1 vihreää / 2 keltaista	Kovalevyaseman SMART-virhe: ongelma levyasemassa 1
1 vihreää / 3 keltaista	Käynnistysvirhe: levyasemalta 1 ei voi käynnistää
1 vihreää / 4 keltaista	Jaetun kansio-osion asettaminen epäonnistui
2 vihreää / 2 keltaista	Kovalevyaseman SMART-virhe: ongelma levyasemassa 2
2 vihreää / 3 keltaista	Käynnistysvirhe: levyasemalta 2 ei voi käynnistää

**Kuva 39: Levyaseman merkkivalot (näkymä takaa)****Taulukko 7: Merkkivalojen tilatiedot**

Merkkivalon toiminta	Tila
Virta: • valo palaa	Virta on kytketty
Ethernet-liitäntä: • keltainen • vihreä • vilkkuva vihreä	GB-yhteys Verkkoyhteys Verkkotoiminta

Tiedostojen varmuuskopioiminen ja palauttaminen

Central Axis Backup -toiminnolla voit tehdä seuraavat toimet

- ajastaa valittujen kansioden varmuuskopioinnin
- muokata varmuuskopiointiasetuksia
- käynnistää heti tiedostojen varmuuskopioinnin
- palauttaa varmuuskopioidut tiedostot.

Ensimmäisen varmuuskopioinnin jälkeen Maxtor Manager -ohjelma varmuuskopioi asianomaisten kansioden muuttuneet tiedostot määritetyn ajastuksen mukaan tai silloin, kun **Backup** (Varmuuskopioi) -ikkunasta valitaan **Back Up Now** (Varmuuskopioi nyt) -toiminto.

Voit luoda mille tahansa tietokoneeseen liitetylle Central Axis -levyasemalle määritetyn varmuuskopiointisuunnitelman. Voit tehdä varmuuskopiointisuunnitelman jommallakummalla seuraavista tavoista:

- **Simple Backup (Yksinkertainen varmuuskopiointi):** Valmiiksi määritetty toiminto, joka varmuuskopioi XP-järjestelmän **Omat tiedostot** -kansion tai Vista-järjestelmän **Oma kansio** -kansion päivittäin kello 22.
- **Custom Backup (Mukautettu varmuuskopiointi):** Voit valita varmuuskopioitavat kansiot ja määrittää varmuuskopioinnin tallennuspaikan ja ajastuksen.

Varmuuskopiointisuunnitelman luominen

Voit luoda varmuuskopiointisuunnitelman käyttämällä yksinkertaisen varmuuskopioinnin asetuksia tai voit tehdä omiin tarpeisiisi sopivan mukautetun varmuuskopiointisuunnitelman.

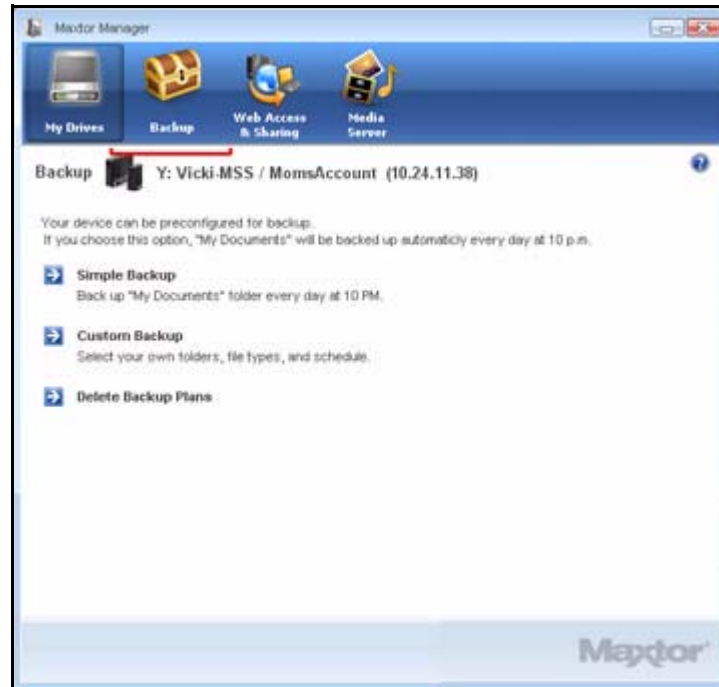
Yksinkertaisen varmuuskopioinnin käyttäminen

Yksinkertaisen varmuuskopioinnin avulla voit varmuuskopioda XP-järjestelmän **Omat tiedostot** -kansion tai Vista-järjestelmän **Oma kansio** -kansion päivittäin kello 22.

Voit tehdä yksinkertaisen varmuuskopioinnin seuraavasti:

Vaihe 1: Napsauta **Maxtor Manager** -ikkunan **Backup** (Varmuuskopioi) -kuvaketta.

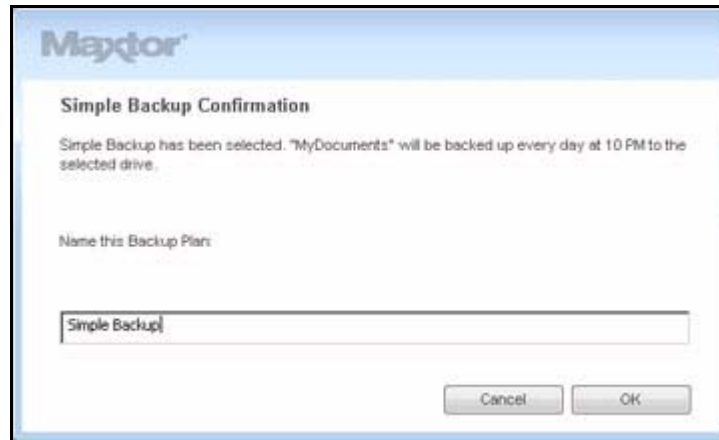
Näyttöön tulee **Backup** (Varmuuskopioi) -ikkuna:



Kuva 40: Varmuuskopioi (aloitusnäky)

Vaihe 2: Valitse **Backup** (Varmuuskopioi) -ikkunasta **Simple Backup** (Yksinkertainen varmuuskopiointi).

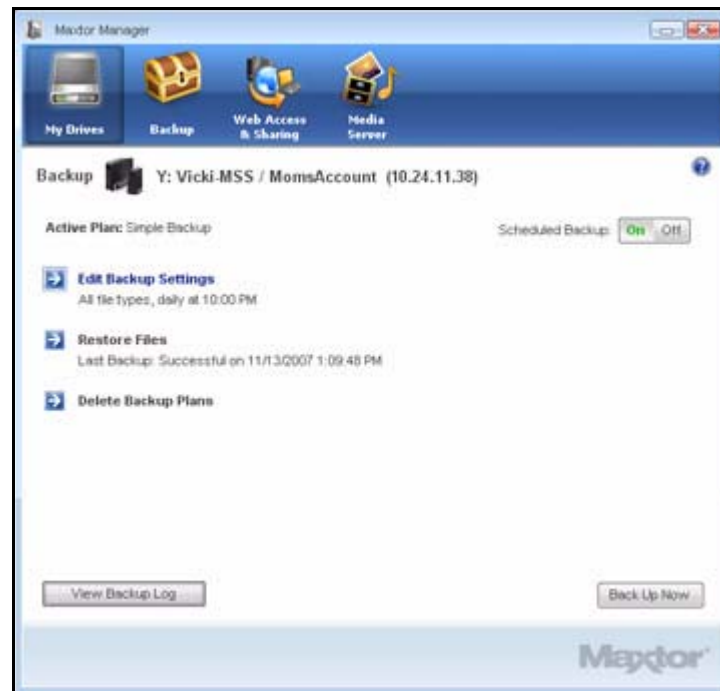
Simple Backup Confirmation (Yksinkertaisen varmuuskopioinnin vahvistus) -ikkunan ilmoitus vahvistaa, että olet valinnut Simple Backup (Yksinkertainen varmuuskopiointi) -vaihtoehdon. Ikkunassa pyydetään nimeämään varmuuskopiointisuunnitelma:



Kuva 41: Yksinkertaisen varmuuskopioinnin vahvistaminen

Vaihe 3: Määritä varmuuskopiointisuunnitelmalle nimi ja valitse **OK**.

Backup (Varmuuskopioi) -ikkunassa voit muuttaa varmuuskopiointiasetuksia ja palauttaa varmuuskopioituja tiedostoja. Siinä on myös nykyisen varmuuskopiointisuunnitelman kuvaus ja tietoja viimeisimmästä varmuuskopioinnista.



Kuva 42: Yksinkertainen varmuuskopiointi

Mukautetun varmuuskopioinnin luominen

Voit valita varmuuskopioitavat kansiot sekä määrittää mukautetun tallennuspaikan ja ajastuksen seuraavasti,

Vaihe 1: Napsauta **Maxtor Manager** -ikkunan **Backup** (Varmuuskopioi) -kuvaketta.

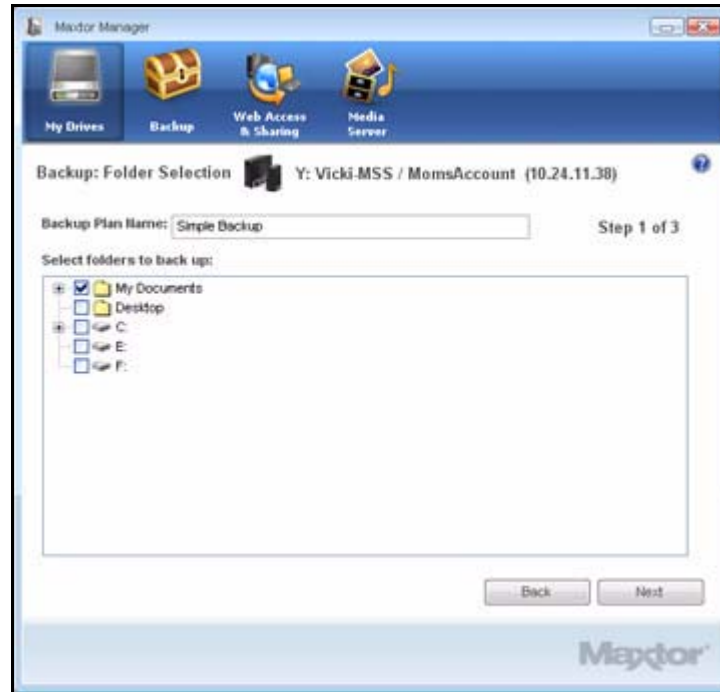
Näyttöön tulee **Backup** (Varmuuskopioi) -ikkuna:



Kuva 43: Varmuuskopiointi

Vaihe 2: Valitse **Backup** (Varmuuskopioi) -ikkunasta **Custom Backup** (Mukautettu varmuuskopiointi).

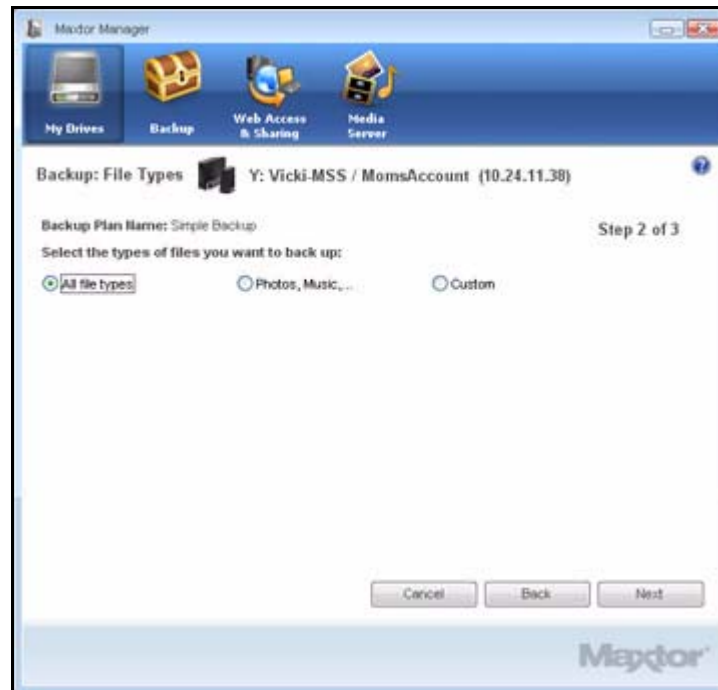
Näyttöön tulee **Backup Folder Selection** (Varmuuskopiointikansion valinta) -ikkuna:



Kuva 44: Mukautetun varmuuskopiointikansion valitseminen

Vaihe 3: Anna varmuuskopiointisuunnitelmalle nimi, valitse varmuuskopioitavat kansiot ja valitse sitten **Next** (Seuraava).

Näyttöön tulee **Backup File Types** (Varmuuskopion tiedostotyyppit) -ikkuna:

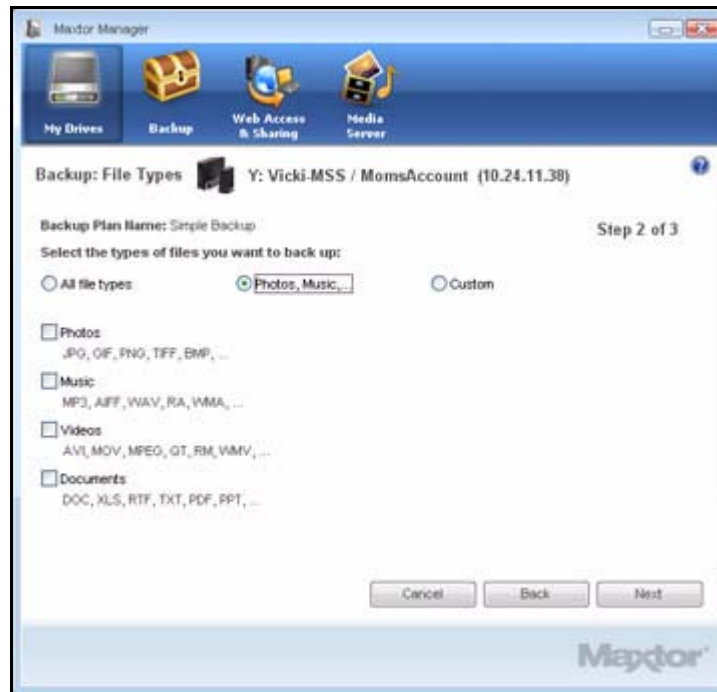


Kuva 45: Tiedostotyyppit: kaikki tyyppit

Vaihe 4: Valitse varmuuskopioitavat tiedostotyyppit:

- **All File Types (Kaikki tiedostotyyppit)**
- **Photos, Music, Videos, Documents (Valokuvat, musiikki, videot, asiakirjat).**

Voit varmuuskopioida jonkin tai kaikki tiedostot, joiden tyyppi jokin seuraavista:



Kuva 46: Tiedostotyytit: Photos, Music, Videos, Documents (Valokuvat, musiikki, videot, asiakirjat)

- **Custom (Mukautettu)**

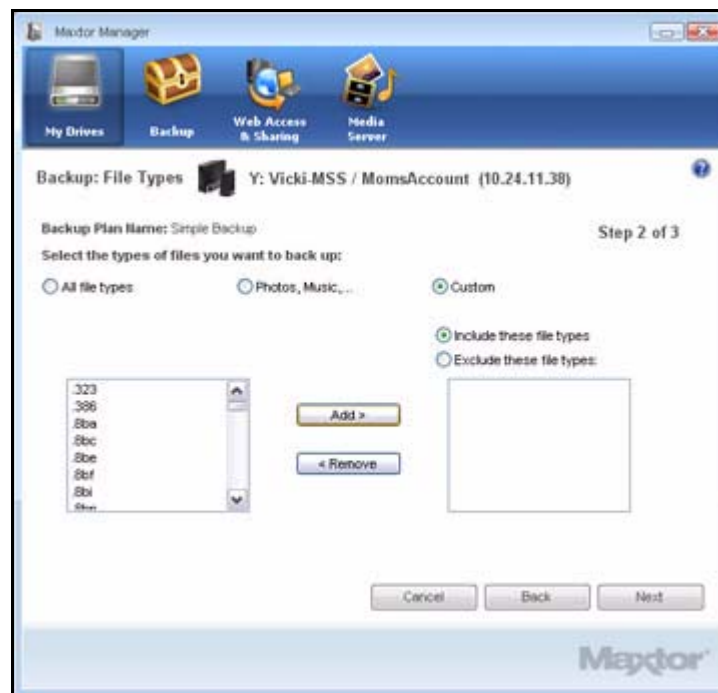
Valitse varmuuskopioitavat tai siitä pois jätettävät tiedostotyytit seuraavasti:

— Kun haluat varmuuskopioida vain tietyn tyyppiset tiedostot, toimi seuraavasti,

1. Valitse **Include these file types** (Sisällytä nämä tiedostotyytit).
2. Valitse *varmuuskopioitava* tiedostotyyppi ja siirrä se **Include** (Sisällytä) -luetteloon valitsemalla **Add** (Lisää).

— Kun haluat varmuuskopioida suurimman osan käytettävissä olevista tiedostotyypeistä, toimi seuraavasti,

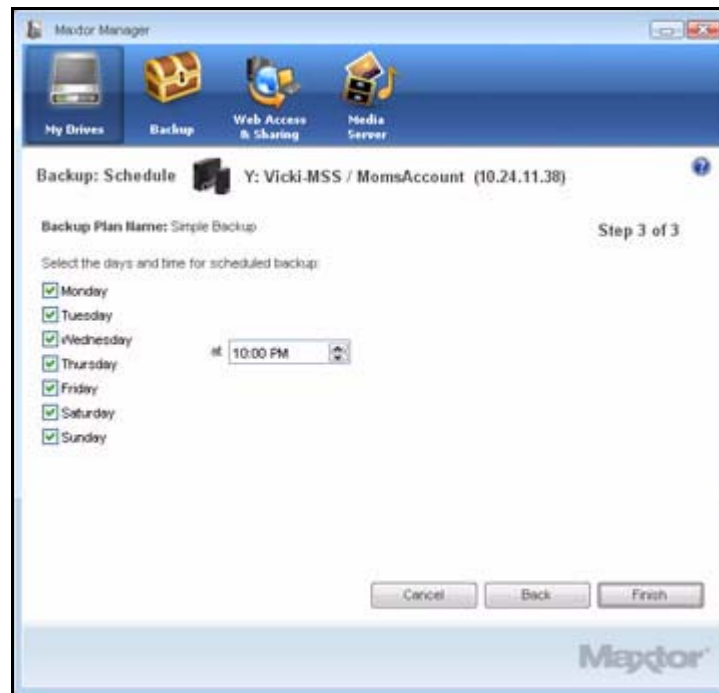
1. Valitse **Exclude these file types** (Jätä pois nämä tiedostotyytit).
2. Valitse tiedostotyyppi, jota *et halua varmuuskopioida*, ja siirrä se **Exclude** (Älä sisällytä) -luetteloon valitsemalla **Add** (Lisää).



Kuva 47: Tiedostotyytit: Custom (Mukautettu)

Vaihe 5: Valitse **Next** (Seuraava).

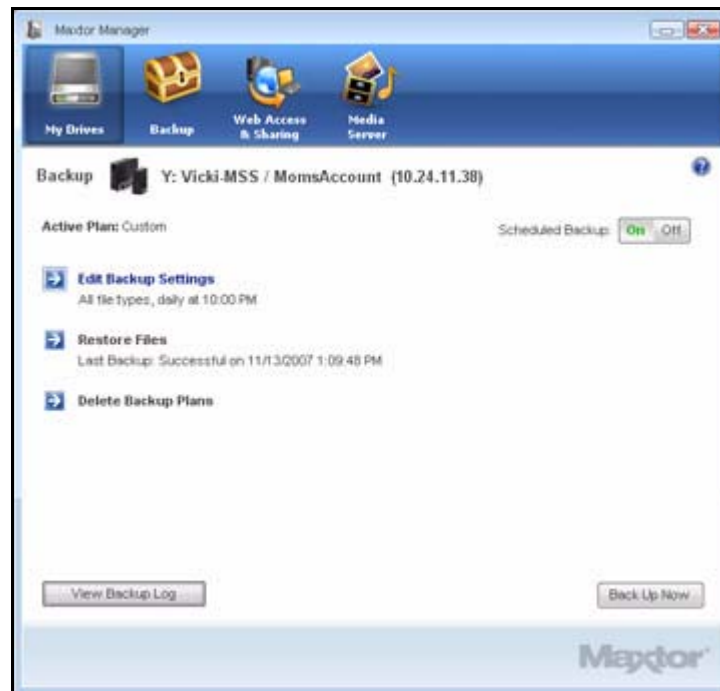
Näyttöön tulee **Backup Schedule** (Varmuuskopiointin ajastus) -ikkuna:



Kuva 48: Varmuuskopiointin ajastus

Vaihe 6: Valitse kansioden varmuuskopiointin päivät ja kellonaika ja valitse sitten **Finish** (Valmis).

Backup (Varmuuskopioi) -ikkunassa voit muuttaa varmuuskopiointiasetuksia, palauttaa varmuuskopioituja tiedostoja ja kuvailla varmuuskopiointisuunnitelmaa.



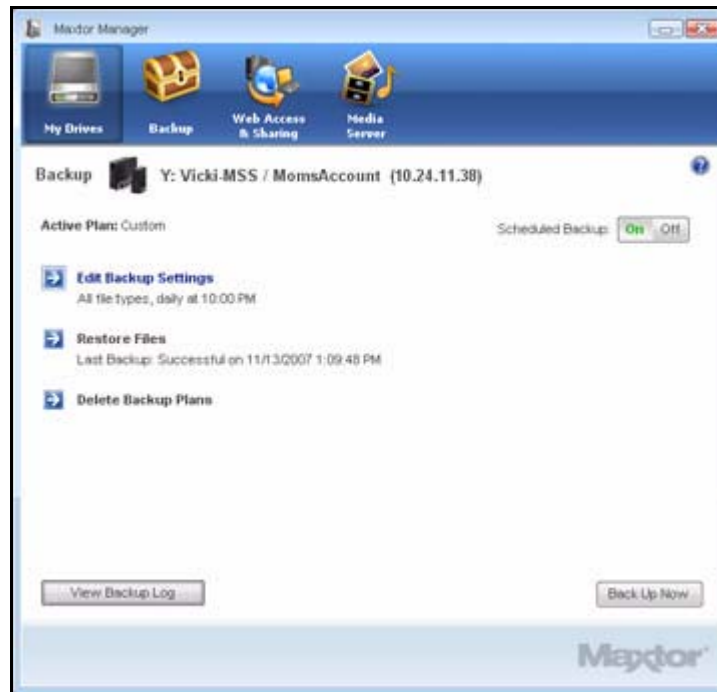
Kuva 49: Mukautettu varmuuskopiointi

Varmuuskopiointiasetusten muokkaaminen

Voit muokata varmuuskopiointisuunnitelman asetuksia seuraavasti,

Vaihe 1: Napsauta **Maxtor Manager** -ikkunan **Backup** (Varmuuskopioi) -kuvaketta.

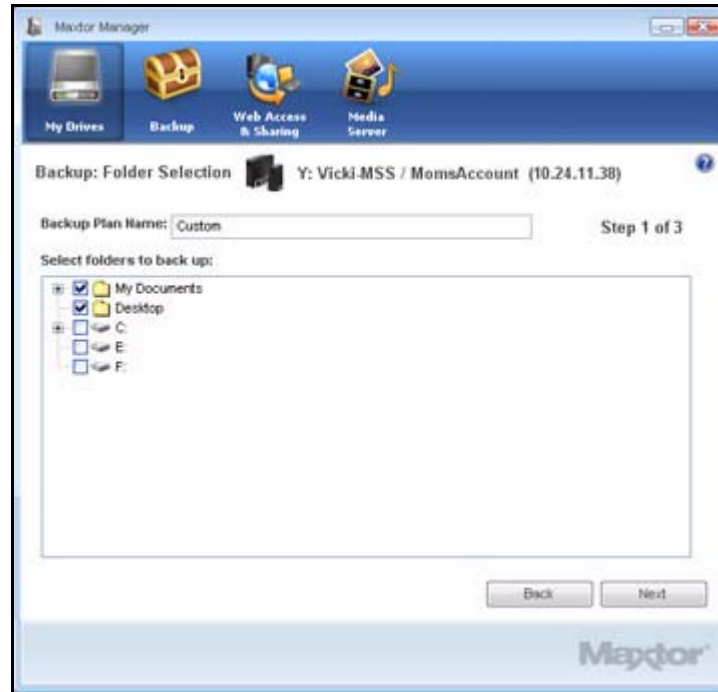
Näyttöön tulee **Backup** (Varmuuskopioi) -ikkuna:



Kuva 50: Varmuuskopiointi

Vaihe 2: Valitse **Backup** (Varmuuskopioi) -ikkunasta **Edit Backup Settings** (Muokkaa varmuuskopiointiasetuksia).

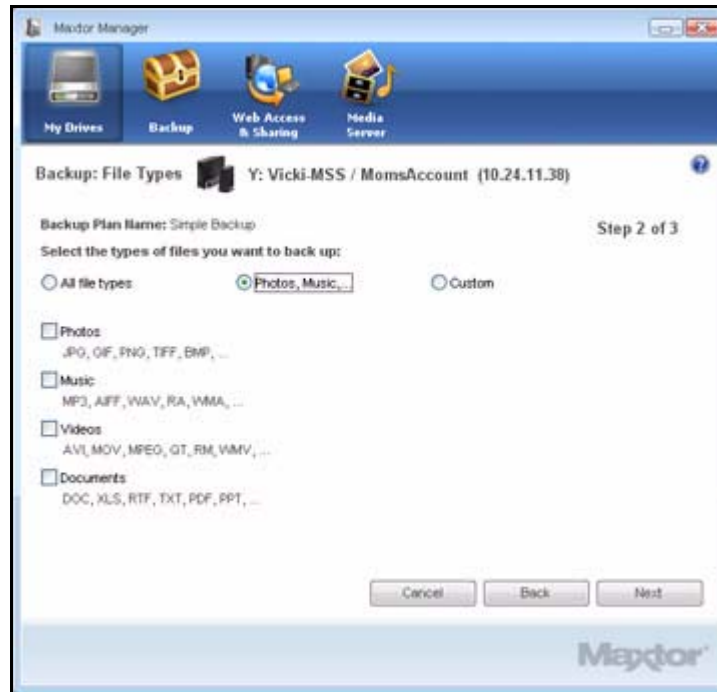
Backup Folder Selection (Varmuuskopiointikansion valinta) -ikkunassa näkyvät nykyisen varmuuskopiointisuunnitelman nimi ja kansiovalinta:



Kuva 51: Varmuuskopiointikansion valitseminen

Vaihe 3: Muokkaa varmuuskopiointisuunnitelman nimeä ja/tai kansiovalintaa ja valitse **Next** (Seuraava).

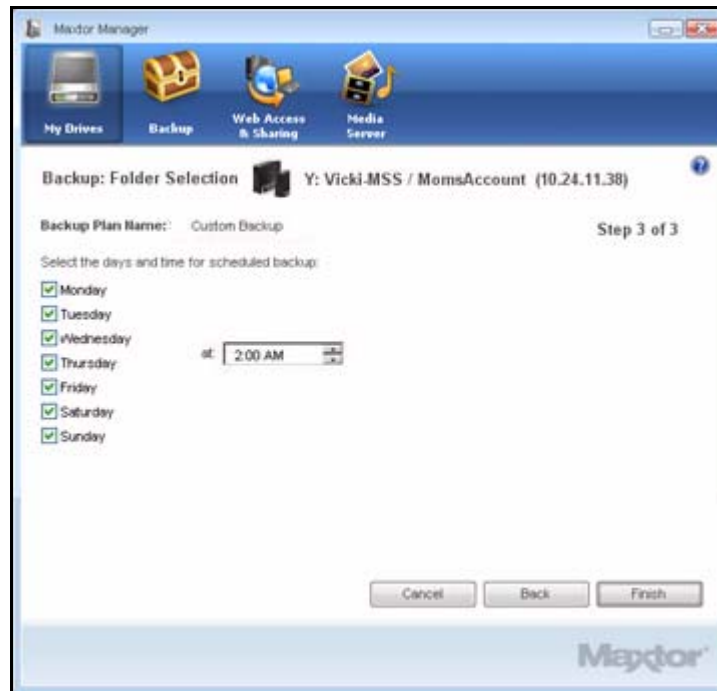
Backup File Types (Varmuuskopion tiedostotyytit) -ikkunassa näkyvät nykyiset valinnat:



Kuva 52: Tiedostotyytit

Vaihe 4: Muokkaa varmuuskopioitavien tietojen tiedostotyyppiä ja valitse **Next** (Seuraava).

Backup Schedule (Varmuuskopioinnin ajastus) -ikkunassa näkyvät nykyiset valinnat:



Kuva 53: Varmuuskopioinnin ajastus

Vaihe 5: Muokkaa kansioden varmuuskopioinnin päiviä ja kellonaikaa ja valitse sitten **Finish** (Valmis).

Backup (Varmuuskopioi) -ikkunassa näkyy muokattu varmuuskopiointisuunnitelma.



Kuva 54: Varmuuskopiointi

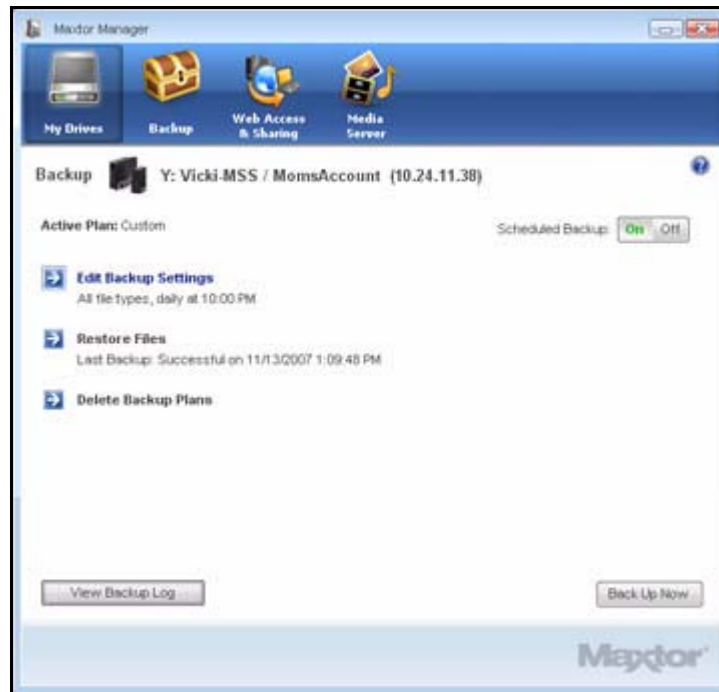
Varmuuskopiointisuunnitelman poistaminen

Voit poistaa minkä tahansa Central Axis -levyasemaan luodun varmuuskopiointisuunnitelman, vaikka levyasemaa ei olisi liitetty tietokoneeseen.

Voit poistaa varmuuskopiointisuunnitelman seuraavasti:

Vaihe 1: Napsauta **Maxtor Manager** -ikkunan **Backup** (Varmuuskopioi) -kuvaketta.

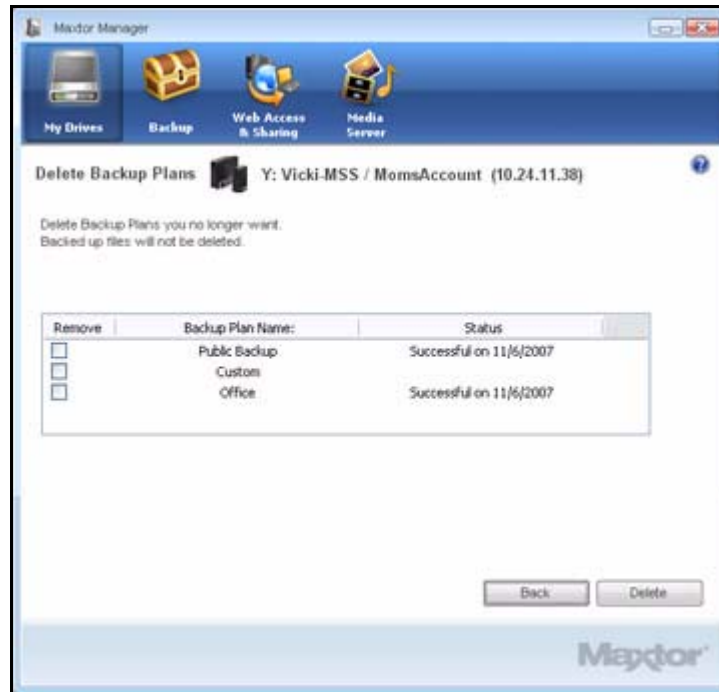
Näyttöön tulee **Backup** (Varmuuskopioi) -ikkuna:



Kuva 55: Varmuuskopiointi

Vaihe 2: Valitse **Backup** (Varmuuskopioi) -ikkunasta **Delete Backup Plan** (Poista varmuuskopiointisuunnitelma).

Näyttöön tulee **Delete Backup Plan**
(Poista varmuuskopiointisuunnitelma) -ikkuna:



Kuva 56: Varmuuskopiointisuunnitelman poistaminen

Näyttöön tulevassa ikkunassa näkyvät kunkin tietokoneeseen liitetyn Central Axis -levyaseman sisältämät varmuuskopiointisuunnitelmat.

Vaihe 3: Valitse poistettava varmuuskopiointisuunnitelma ja valitse sitten **Delete** (Poista).

Varmuuskopiointisuunnitelma poistetaan.

Huomautus: Varmuuskopioituja tiedostoja *Ei* poisteta.

Ajastetun varmuuskopioinnin käyttäminen

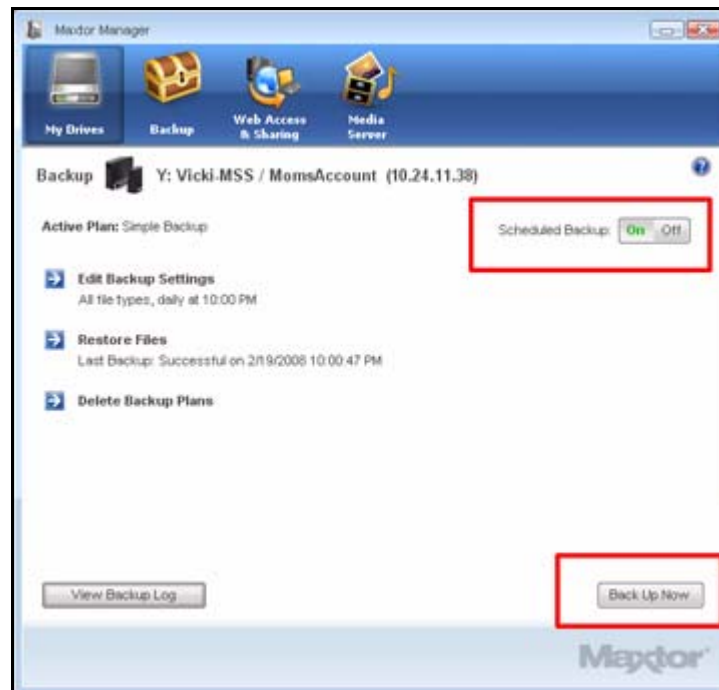
Käytä ajastettua varmuuskopiointitoimintoa varmuuskopioitujen kansioden muuttuneiden tiedostojen varmuuskopiointiin määritettynä päivänä ja kellonaikana. Scheduled Backup (Ajastettu varmuuskopiointi) -toiminnon On/Off (Käytössä / Ei käytössä) -kytkimen avulla voit ottaa varmuuskopiointiajastuksen käyttöön tai poistaa sen käytöstä.

Oletusasetusten mukaan ajastettu varmuuskopiointi on käytössä.

Ajastetun varmuuskopioinnin poistaminen käytöstä

Voit poistaa ajastetun varmuuskopioinnin käytöstä seuraavasti,

- Napsauta **Backup** (Varmuuskopioi) -ikkunassa olevaa **Scheduled Backup: Off** (Ajastettu varmuuskopiointi: Ei käytössä) -painiketta.



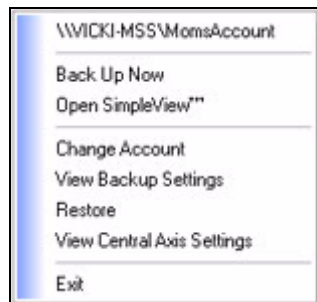
Kuva 57: Ajastettu varmuuskopiointi pois käytöstä

Manuaalinen varmuuskopiointi

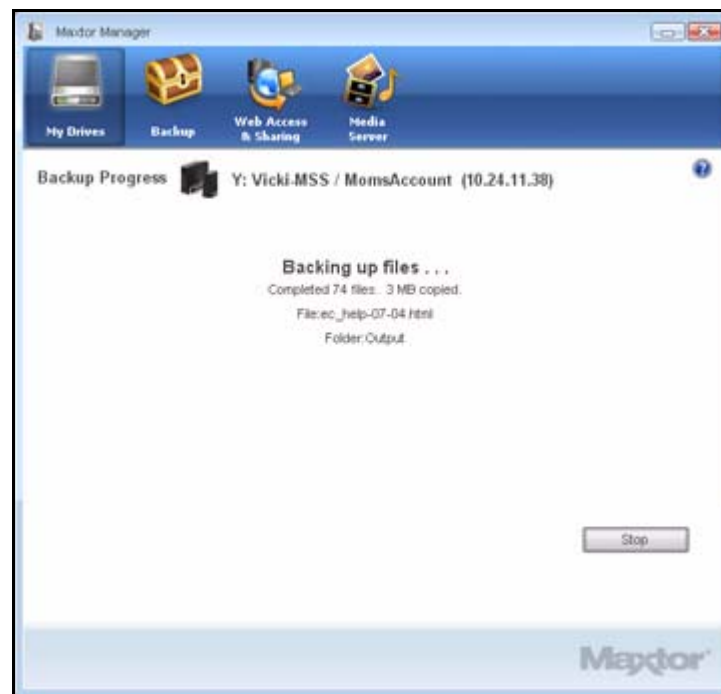
Voit varmuuskopioda tiedostoja manuaalisesti milloin tahansa huolimatta siitä, onko ajoitettu varmuuskopiointi käytössä vai poistettu käytöstä.

Voit aloittaa manuaalisen varmuuskopioinnin seuraavasti,

- Valitse **Backup** (Varmuuskopioi) -ikkunan oikeasta alakulmasta **Back Up Now** (Varmuuskopioi nyt).
- TAI —
- Valitse ilmaisinalueen valikosta **Back Up Now** (Varmuuskopioi nyt):



Varmuuskopioinnin eteneminen ja valmistuminen näkyy **Backup Progress** (Varmuuskopio meneillään) -ikkunassa:



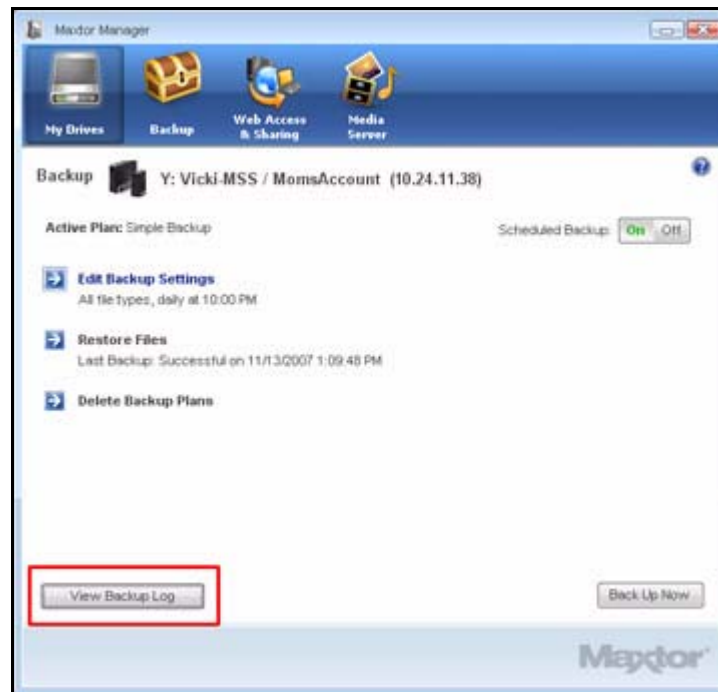
Kuva 58: Manuaalinen varmuuskopiointi on valmis

Varmuuskopiointilokin tarkasteleminen

Varmuuskopiointiloki on aiempien varmuuskopiointien tiedot sisältävä tekstimuotoinen raportti.

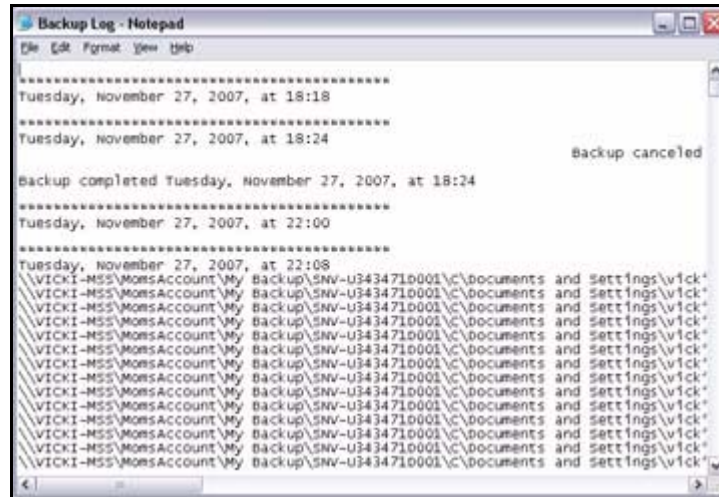
Voit tarkastella varmuuskopiointilokia seuraavasti,

Vaihe 1: Valitse **Backup** (Varmuuskopioi) -ikkunasta **View Backup Log** (Näytä varmuuskopiointiloki):



Kuva 59: Varmuuskopiointi

Näyttöön tulee tekstitiedosto, jossa näkyvät järjestelmän aiempien varmuuskopioiden tiedot:



Kuva 60: Varmuuskopiointiloki

Tiedostojen palauttaminen

Kun varmuuskopioit valittuihin kansioihin tallennetut tiedostot, Maxtor Manager -ohjelma tallentaa kunkin muokatun tiedoston kymmenen (10) aiempaa versiota Central Axis -levyasemaan. Voit palauttaa varmuuskopioidun tiedoston viimeisimmän version tai aiemman version edellisen muokkausajankohdan perusteella.

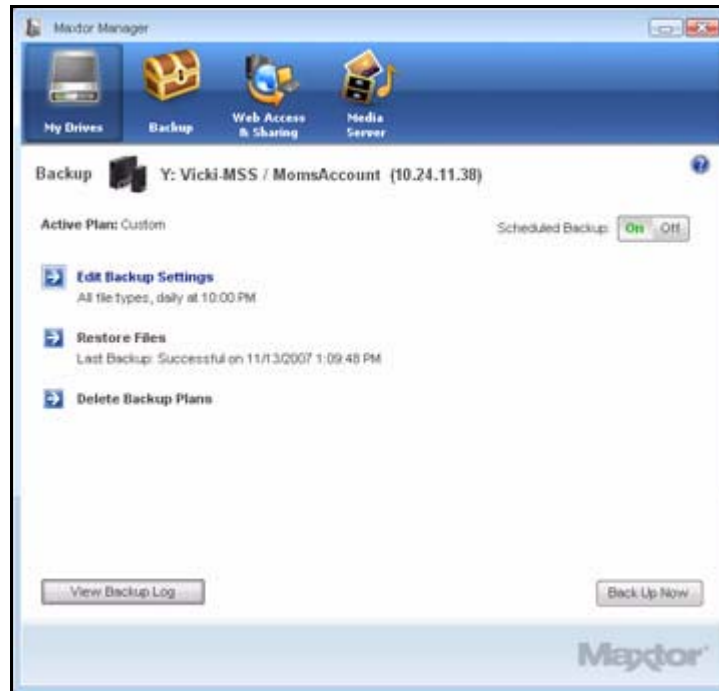
- **Historican Version (Aiempi versio):** Palauttaa yksittäisen tiedoston aiemman version sen varmuuskopiointipäivän mukaan.
- **Most Recent Version (Viimeisin versio):** Voit palauttaa useiden tiedostojen ja kansioiden viimeisimmät versiot vetämällä ne Central Axis -käyttäjätilin **My Backup** (Oma varmuuskopio) -kansioista haluamaasi, tietokoneessa olevaan sijaintiin.

Huomautus: Salattu tiedosto palautetaan varmuuskopiointipäivämäärän perusteella viimeisimmän muokkausajankohdan sijaan.

Voit palauttaa tiedostot seuraavasti:

Vaihe 1: Napsauta **Maxtor Manager** -ikkunan **Backup** (Varmuuskopioi) -kuvaketta.

Näyttöön tulee **Backup** (Varmuuskopioi) -ikkuna:

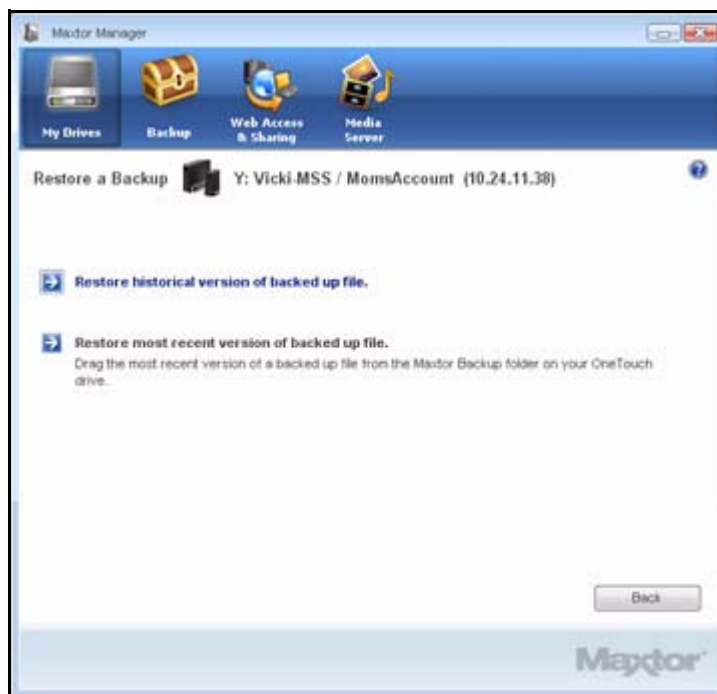


Kuva 61: Varmuuskopiointi

Restore Files (Tiedostojen palauttaminen) -kohdassa näkyvät viimeisimmän varmuuskopiointin päivämäärä ja kellonaika.

Vaihe 2: Valitse **Restore Files** (Palauta tiedostoja).

Näyttöön tulee **Restore a Backup** (Palauta varmuuskopiointi) -ikkuna:



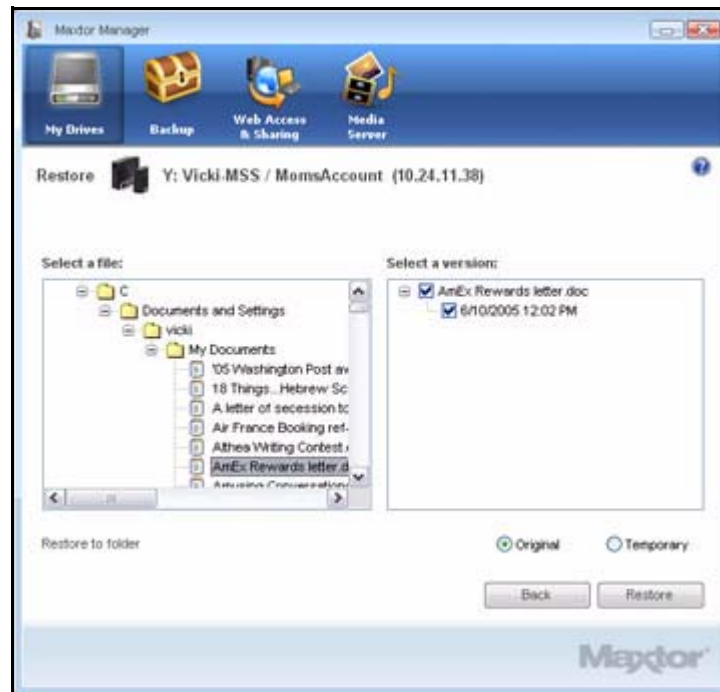
Kuva 62: Varmuuskopiointin palauttaminen

Aiempien tiedostoversioiden palauttaminen

Voit palauttaa tiedoston aiemman version seuraavasti,

Vaihe 1: Valitse **Restore historical version of backed up file** (Palauta varmuuskopioidun tiedoston aiempi versio).

Näyttöön tulee **Restore Historical Version** (Palauta aiempi versio) -ikkuna:



Kuva 63: Aiemman version palauttaminen

Vaihe 2: Valitse palautettava tiedosto ja tiedostoversio ja valitse sitten **Restore** (Palauta).

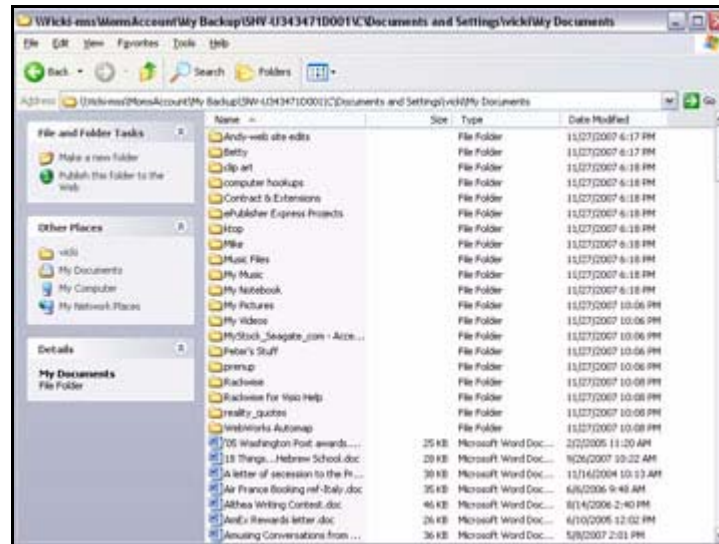
Valittu tiedosto palautetaan **Restore Historical Version** (Palauta aiempi versio) -ikkunassa ilmoitettuun sijaintiin.

Tiedoston viimeisimmän version palauttaminen

Voit palauttaa tiedoston viimeisimmän version seuraavasti,

Vaihe 1: Valitse **Restore most recent version** (Palauta viimeisin versio).

Maxtor Backup -kansion sisältö näkyy Windowsin Resurssienhallinnassa:



Kuva 64: **Maxtor Backup** -kansio Windowsin Resurssienhallinnassa

Vaihe 2: Selaa haluamiesi tiedostojen ja kansioden kohdalle sekä vedä ne siihen tietokoneen sijaintiin, johon haluat palauttaa ne.

Vaihe 3: Sulje Windowsin Resurssienhallinta.

Verkkokäyttö ja kansioden jako

Web Access & Sharing (Verkkokäyttö ja kansioden jako) -toiminnolla voit käyttää Central Axis -levyasemaan tallennettuja tiedostoja mistä tahansa Internet-yhteydellä varustetusta tietokoneesta ja jakaa tiedostoja muiden kanssa verkon kautta.

- Verkkokäyttötoimintoa hallitaan ottamalla tiedostojen verkkokäyttö käyttöön tai poistamalla se käytöstä Maxtor Central Axis Manager -ohjelman **Web Access & Sharing** (Verkkokäyttö ja kansioden jako) -ikkunassa.
- Verkkokäyttöä hallitaan Maxtor Central Axis -ohjelman järjestelmänvalvojasivuston **Shared Folder Management** (Jaettujen kansioden hallinta) -sivun asetuksilla.

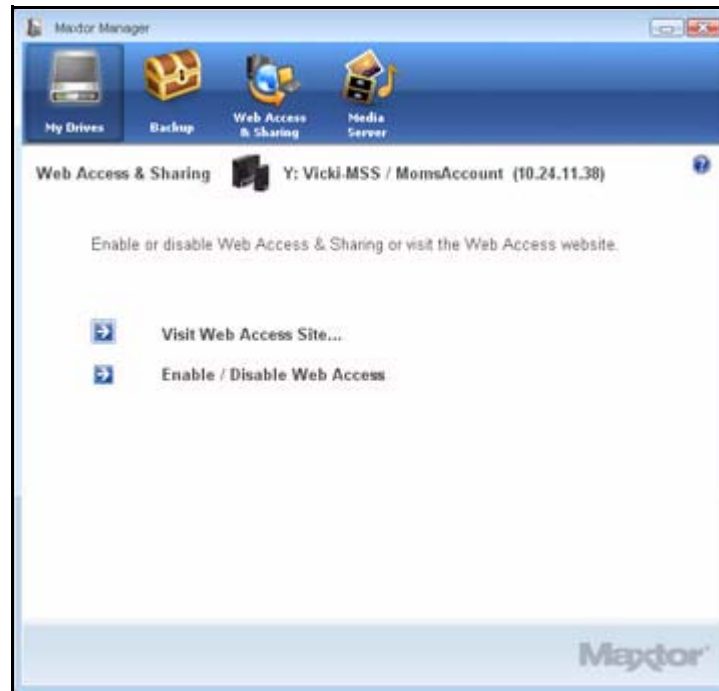
Verkkokäyttö edellyttää, että käyttäjällä on oltava sekä Seagate Global Access- että Central Axis -käyttäjätili. Olet todennäköisesti luonut Central Axis -käyttäjätilin Central Axis -ohjelman asennuksen yhteydessä. (Lisätietoja on kohdassa *Managing Your Drives* [Levyasemien hallinta].) Jos et ole vielä luonut maksutonta Seagate Global Access -käyttäjätiliä, voit luoda sen nyt.

Seagate Global Access -käyttäjätilin luominen

Voit luoda Seagate Global Access -käyttäjätilin seuraavasti,

Vaihe 1: Napsauta **Maxtor Manager** -ikkunan **Web Access & Sharing** (Verkkokäyttö ja kansioden jako) -kuvaketta.

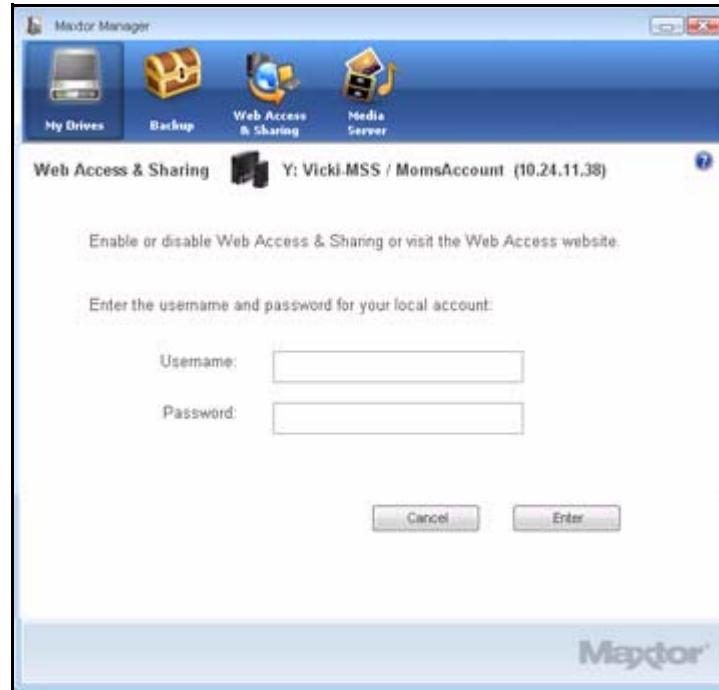
Näyttöön tulee **Web Access & Sharing** (Verkkokäyttö ja kansioden jako) -ikkuna:



Kuva 65: Verkkokäyttö ja kansioden jako

Vaihe 2: Valitse **Enable/Disable Web Access** (Ota verkkokäyttö käyttöön / poista verkkokäyttö käytöstä).

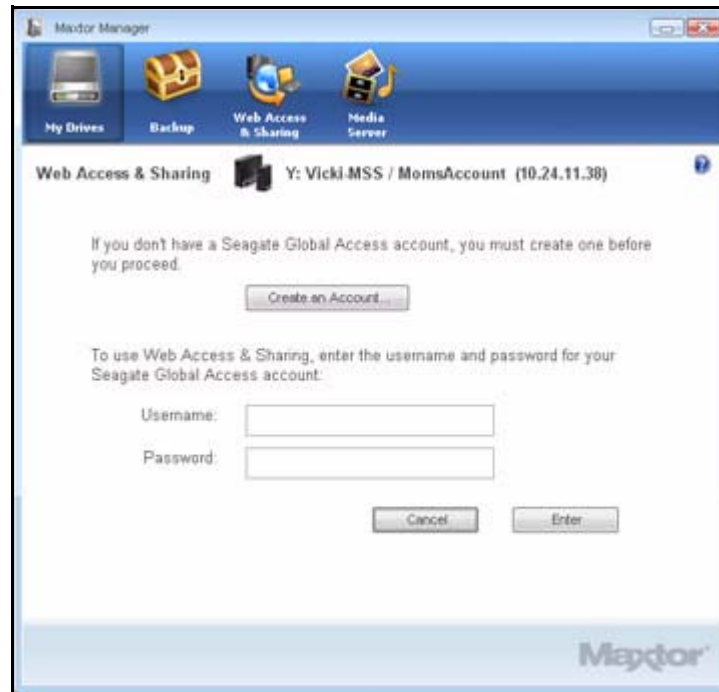
Vaihe 3: Näyttöön tulee paikallinen **Web Access & Sharing** (Verkkokäyttö ja kansioden jako) -käyttäjätili-ikkuna.



Kuva 66: Verkkokäyttö ja kansioden jako

Vaihe 4: Kirjoita paikallisen Global Access -käyttäjätilin käyttäjätunnus ja salasana sekä napsauta **Enter**-painiketta.

Näyttöön tulee Seagate Global Access -käyttäjätili-ikkuna:



Kuva 67: Global Access -käyttäjätili

Vaihe 5: Jos et ole vielä luonut Seagate Global Access -käyttäjätiliä, valitse **Create an Account** (Luo tili).

Näyttöön tulee **Seagate Sign In** (Kirjaudu sisään Seagate-sivustoon) -sivu:

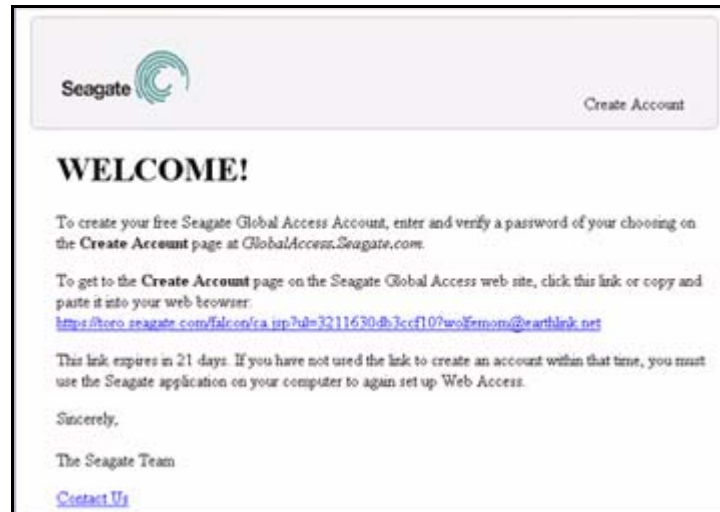
Kuva 68: Kirjautuminen sisään Seagate-sivustoon

Vaihe 6: Kirjoita sähköpostiosoitteesi **Don't have an account?** (Minulla ei vielä ole käyttäjätiliä) -kohtaan ja valitse **Send** (Lähetä).

Sivulta näkyy, että Seagate on lähettänyt sinulle sähköpostiviestin:

Kuva 69: Seagaten lähettämä sähköpostiviesti

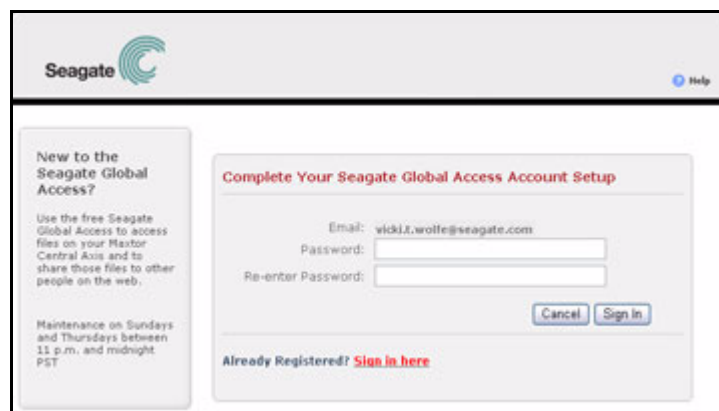
Vaihe 7: Tarkista, onko sähköpostiisi tullut Seagaten lähettämää viestiä. Viesti sisältää linkin sivustoon, jossa voit avata Seagate Global Access -käyttäjätilin:



Kuva 70: Seagaten Luo käyttäjätili -sähköpostiviesti

Vaihe 8: Napsauta Seagaten lähettämässä sähköpostiviestissä olevaa linkkiä.

Näyttöön tulee **Seagate Global Access Account Setup** (Seagate Global Access -käyttäjätilin määrittäminen) -sivu:



Kuva 71: Seagate Global Access -käyttäjätilin määrittäminen

Käyttäjätunnuksesi on sähköpostiosoite, jota käytit, kun rekisteröit Global Access -tilin.

Vaihe 9: Kirjoita Global Access -käyttäjätilisi salasana kahdesti ja valitse **Sign In** (Kirjaudu sisään).

Vaihe 10: Näyttöön tulee Seagate Web Access (Seagate-verkkokäyttö) -sivu.



Kuva 72: Seagate Global -verkkokäyttö

Olet luonut Global-tilin. Voit sulkea sivuston ja palata työpöydän Maxtor Manager -ohjelmaan.

Web Access (Verkkokäyttö) -toiminnon ottaminen käyttöön ja poistaminen käytöstä

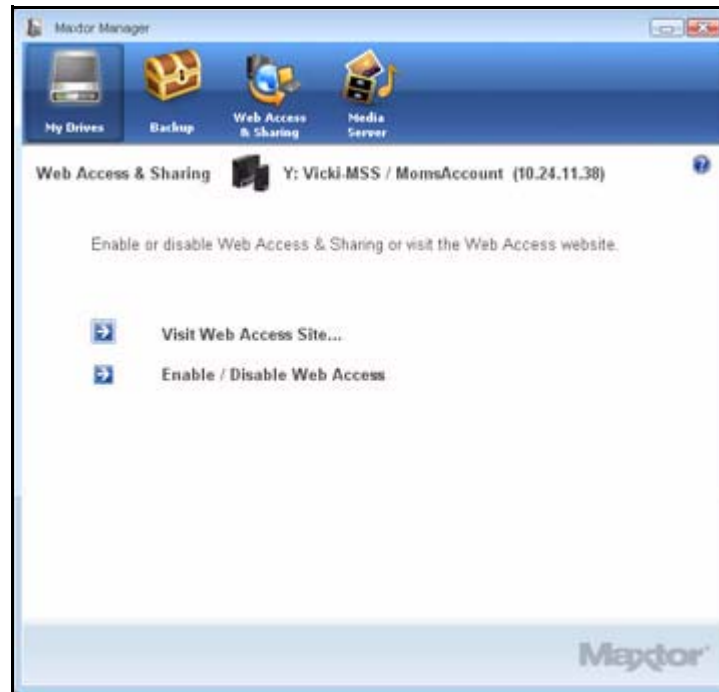
Verkkokäyttö-toiminnolla voit käyttää Internetin kautta samoja Central Axis -kansioita, joita voit käyttää Central Axis -työpöytäsovelluksella. Ennen kuin voit käyttää Central Axis -levyaseman kansioita Internetin kautta, niiden kansioden verkkokäyttö on otettava käyttöön. Tätä varten sinun on luotava linkki paikallisen Maxtor Central Axis -tilin ja Seagate Global Access -tilin välille.

Huomautus: Lisätietoja paikallisen Maxtor Central Axis -tilin luomisesta on kohdassa **Käyttäjätilin luominen**. Lisätietoja Seagate Global Access -tilin luomisesta on kohdassa **Seagate Global Access Account -tilin luominen**.

Voit ottaa Web Access (Verkkokäyttö) -toiminnon käyttöön ja poistaa sen käytöstä seuraavasti:

Vaihe 1: Napsauta **Maxtor Manager** -ikkunan **Web Access & Sharing** (Verkkokäyttö ja kansioden jako) -kuvaketta.

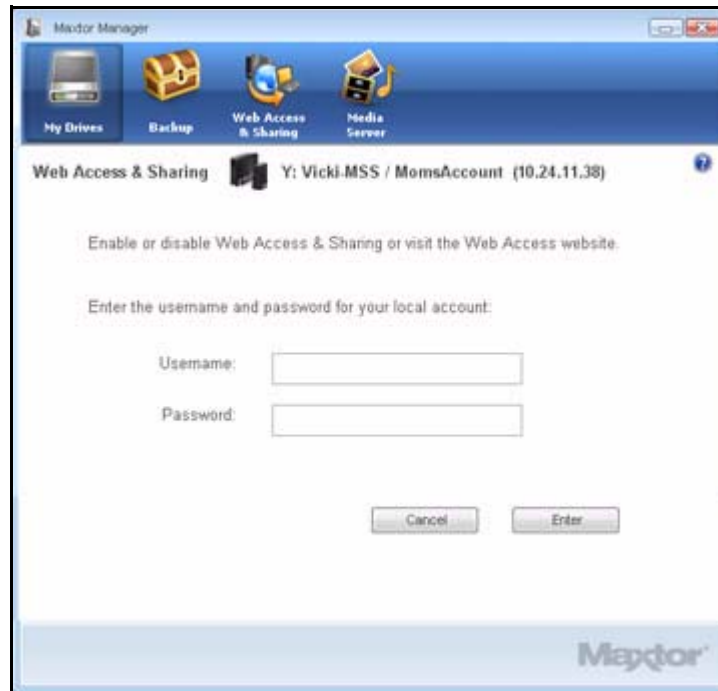
Näyttöön tulee **Web Access & Sharing** (Verkkokäyttö ja kansioden jako) -ikkuna:



Kuva 73: Verkkokäyttö ja kansioden jako

Vaihe 2: Valitse **Enable/Disable Web Access** (Ota verkkokäyttö käyttöön / poista verkkokäyttö käytöstä).

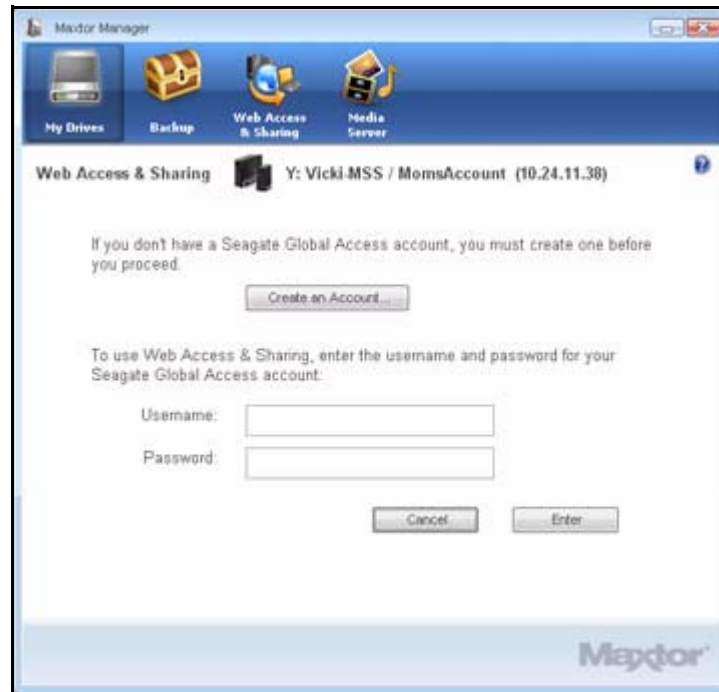
Näyttöön tulee paikallinen **Web Access & Sharing** (Verkkokäyttö ja kansioden jako) -käyttäjätili-ikkuna:



Kuva 74: Verkkokäyttö ja kansioden jako – Paikallinen sisäänkirjaus

Vaihe 3: Kirjoita paikallisen Global Access -käyttäjätilin käyttäjätunnus ja salasana sekä napsauta **Enter**-painiketta.

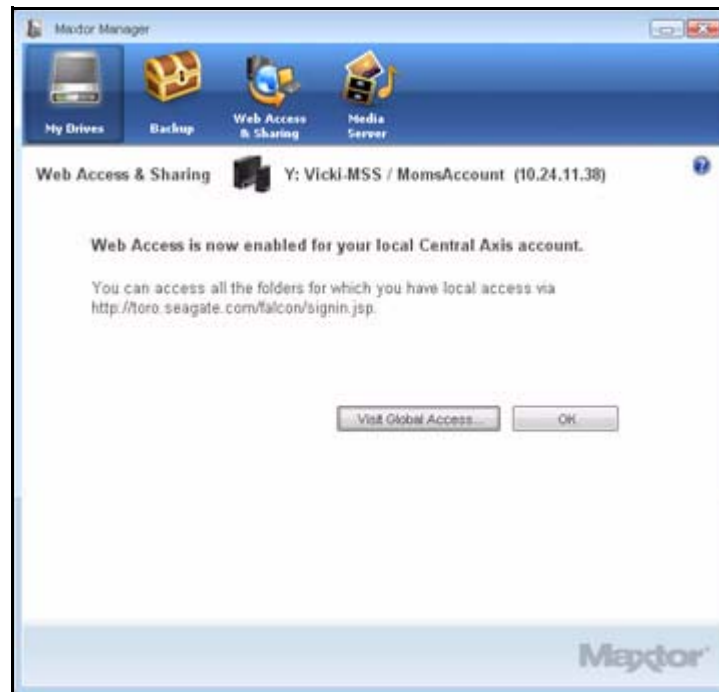
Näyttöön tulee Seagate Global Access -käyttäjätili-ikkuna:



Kuva 75: Verkkokäyttö ja Global Access -jako – Sisäänkirjaus

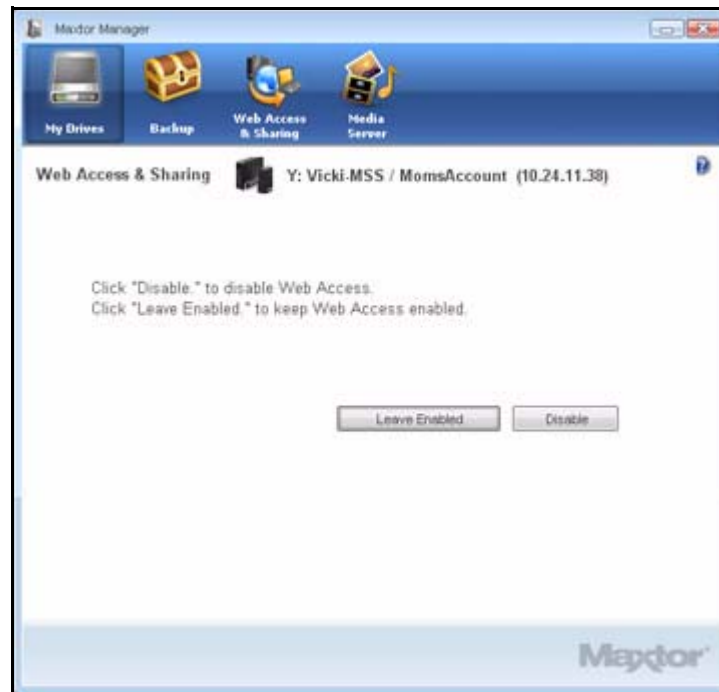
Vaihe 4: Kirjoita Global Access -tilin käyttäjätunnus (sähköpostiosoite) ja salasana. Napsauta sitten **Enter**-painiketta

Kun avaat **Web Access & Sharing** (Verkkokäyttö ja kansioden jako) -ikkunan ensimmäistä kertaa istunnon aikana, näyttöön tulee varmistussanoma, joka vahvistaa, että tämän paikallistilin verkkokäyttö on otettu käyttöön:



Kuva 76: Verkkokäyttö otettu käyttöön

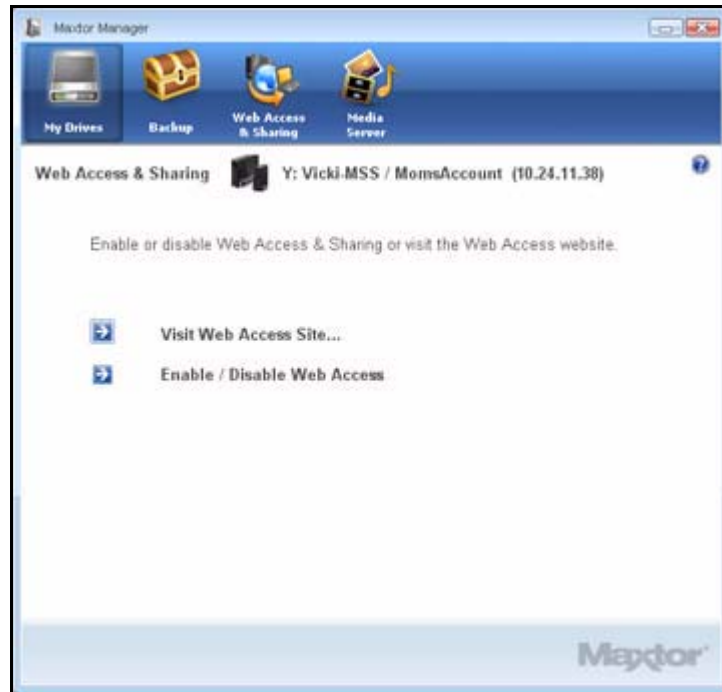
Kun avaat **Web Access & Sharing** (Verkkokäyttö ja kansioden jako) -ikkunan uudelleen saman istunnon aikana, näyttöön tulee Enable/Disable (Ota käyttöön / poista käytöstä) -ikkuna:



Kuva 77: Verkkokäytön ja kansioden jaon ottaminen käyttöön / poistaminen käytöstä

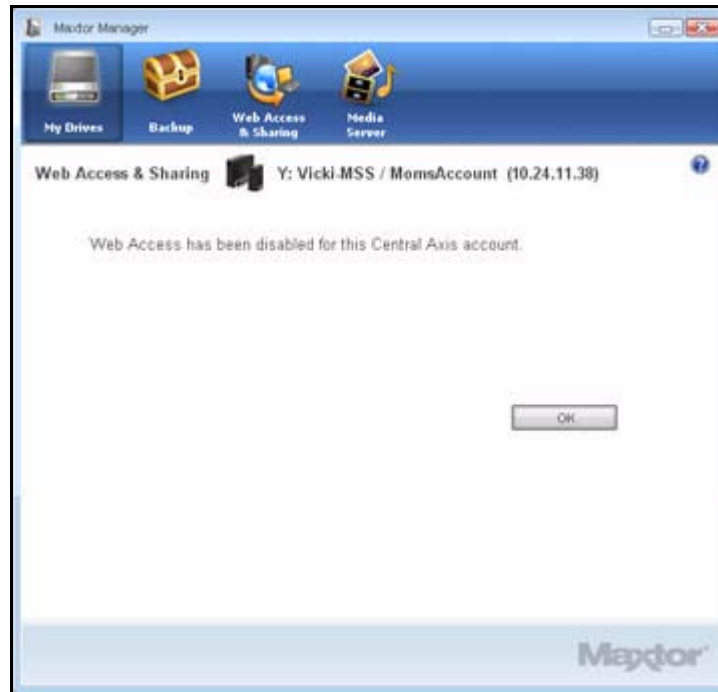
Vaihe 5: Voit jättää Web Access (Verkkokäyttö) -toiminnon käyttöön tai poistaa sen käytöstä.

(a) Jos valitset **Leave Enabled** (Pidä käytössä), näyttöön tulee **Web Access & Sharing** (Verkkokäyttö ja kansioden jako) -ikkuna:



Kuva 78: Verkkokäyttö ja kansioden jako

- (b) Jos valitset **Disable** (Poista käytöstä), näyttöön tulee ikkuna, jossa vahvistetaan, että tämän paikallistilin verkkokäyttö on poistettu käytöstä:



Kuva 79: Web Access (Verkkokäyttö) -toiminto poistettu käytöstä

Vaihe 6: Palaa **Web Access & Sharing** (Verkkokäyttö ja kansioden jako) -ikkunaan valitsemalla **OK**.

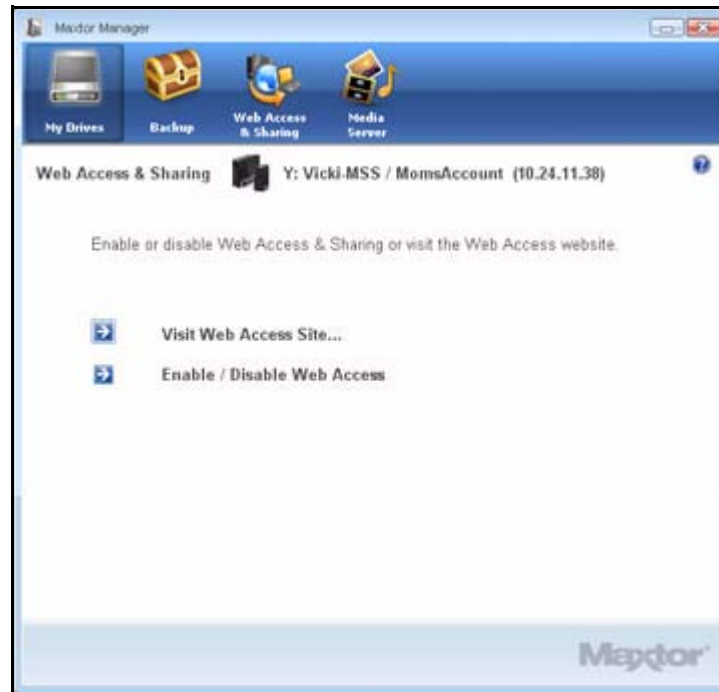
Jos haluat ottaa verkkokäytön käyttöön, sinun on kirjauduttava uudelleen sisään sekä paikalliselle Central Axis -tilillesi että Seagate Global Access -tilillesi.

Seagaten verkkokäyttö-Web-sivuston käyttäminen

Seagaten verkkokäyttö-sivuston avulla voit käyttää Central Access -tilille varmuuskopioituja tiedostoja silloin, kun et ole oman tietokoneesi ääressä, ja varmuuskopioitujen tiedostojen jakamiseen muiden kanssa verkon kautta.

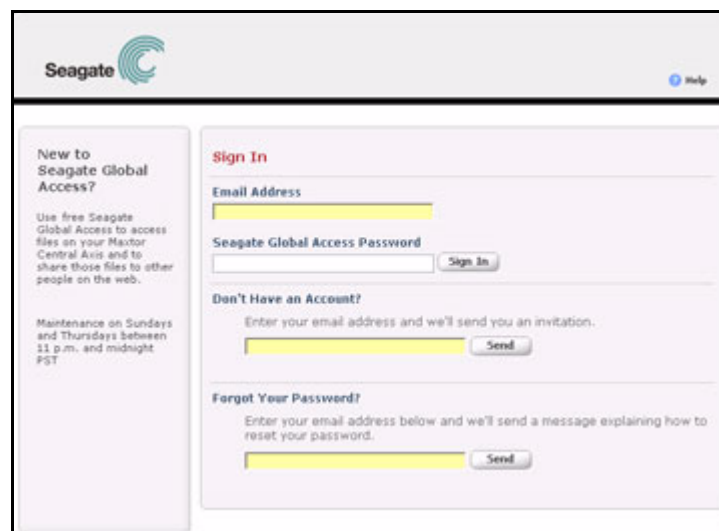
Voit siirtyä Seagaten verkkokäyttö-sivustoon seuraavasti:

Vaihe 1: Valitse **Web Access & Sharing** (Verkkokäyttö ja kansioiden jako) -ikkunan **Visit Web Access Website** (Vieraile verkkokäyttö-sivustossa) -painiketta.



Kuva 80: Verkkokäyttö ja kansioiden jako

Näyttöön tulee **Seagate Sign In** (Kirjaudu sisään Seagate-sivustoon) -sivu.



Kuva 81: Kirjautuminen sisään Seagate-sivustoon

Vaihe 2: Kirjoita Seagate Global Access -käyttäjätilin käyttäjätunnus (sähköpostiosoite) ja salasana. Valitse sitten **Sign In** (Kirjaudu sisään).

Global Access -Web-sivu avautuu.



Kuva 82: Global Access -Web-sivu

Huomautus: Lisätietoja Global Access -sivuston toimintojen käyttämisestä on **Seagate Global Access -käyttöoppaassa**.

Media Server -toiminnon käyttäminen

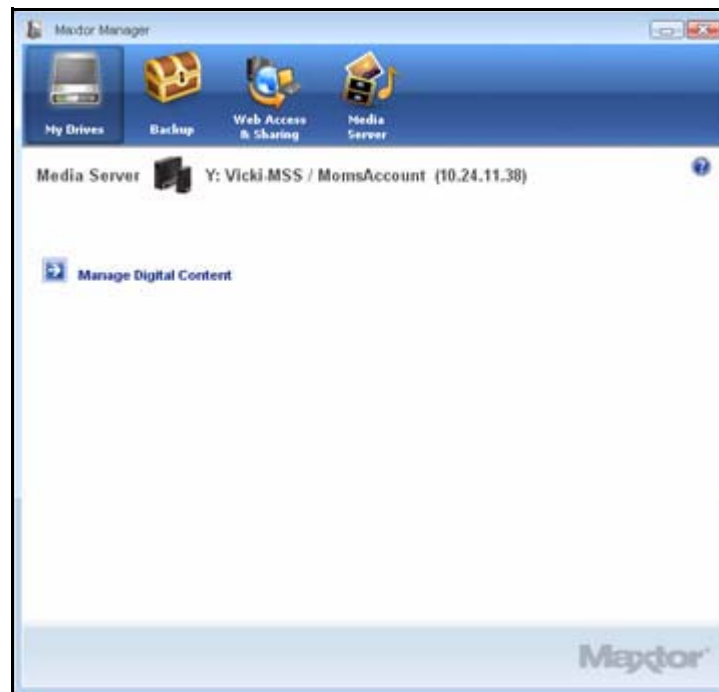
Media Server -toiminnon avulla Central Axis™ -levyasemassa olevat digitaaliset valokuvat sekä musiikki- ja videotiedostot voidaan toistaa minkä tahansa UPnP-yhteensopivan verkkoon liitetyn kotiteatterijärjestelmän kautta. Voit viedä musiikki- ja videosoittolistat yhteensopiviin muihin laitteisiin. Voit myös etsiä musiikki- ja videotiedostoja iTunes-musiikkikansioista.

Media Server tunnistaa Our Photos (Yhteiset valokuvat), Our Music (Yhteinen musiikki), Our Movies (Yhteiset elokuvat), My Photos (Omat valokuvat), My Music (Oma musiikki), My Movies (Omat elokuvat) ja My Multimedia (Oma multimedia) -kansioissa olevat tiedostot. Kun sijoitat tiedostot näihin kansioihin, ne ovat automaattisesti kotiteatterijärjestelmän käytössä.

Voit käyttää Media Server -ominaisuutta seuraavasti,

Vaihe 1: Napsauta **Maxtor Manager** -ikkunan **Media Server** -kuvaketta.

Näyttöön tulee **Media Server** -ikkuna:



Kuva 83: Media Server

Vaihe 2: Valitse **Manage Digital Content** (Digitaalisen sisällön hallinta).

Järjestelmänvalvojan sivuston **Manage Digital Content** (Digitaalisen sisällön hallinta) -sivu avautuu.



Kuva 84: Digitaalisen sisällön hallinta

Vaihe 3: **Manage Digital Content** (Digitaalisen sisällön hallinta) -sivulla voit määrittää Media Server -ominaisuuden asetukset.

Huomautus: Lisätietoja WWW-käyttöliittymän toimintojen käyttämisestä on **järjestelmänvalvojan oppaassa**.

Hakemisto

A

- aiempien tiedostoversioiden palauttaminen 62
- ajastettu varmuuskopiointi 55
- ajastetun varmuuskopioinnin poistaminen käytöstä 56
- aloittaminen 1
 - ilmaisinalueen kuvakkeen käyttäminen 8
 - ohjelmiston asentaminen 2
- asetusten hallinta 23
 - Drag and Sort -toiminto 24
 - jaettujen kansioden varmuuskopioiminen 29
 - järjestelmänvalvojan Web-sivu 25
 - kansion merkinnät 26
 - Maxtor Manager -ohjelmiston päivittäminen 30
 - SimpleView 28

D

- Drag and Sort -toiminto 24

I

- ilmaisinalueen kuvakkeen käyttäminen 8
- ilmaisinalueen kuvakkeen palauttaminen 10

J

- jaettujen kansioden varmuuskopioiminen 29
- järjestelmänvalvojan Web-sivu 25

K

- kansion merkinnät 26
- kansiotyypit 13
- käyttäjätilien tyypit 13
- käyttäjätilin luominen 12
 - kansiotyypit 13
 - käyttäjätilien tyypit 13

L

- levyasemien hallinta 11
 - asetusten hallinta 23
 - käyttäjätilin luominen 12
 - tilitietojen hakeminen 21
 - yhteyden luominen käyttäjätiliin 18

M

manuaalinen varmuuskopiointi *56*

Maxtor Manager -ohjelmiston päivittäminen *30*

Media Server -toiminnon käyttäminen *80*

mukautetun varmuuskopioinnin luominen *42*

O

ohjelmiston asentaminen *2*

OneTouch 4 -ohjelmiston asentaminen Central Axis -ohjelmiston asentamisen jälkeen *7*

S

Seagate Global Access -käyttäjätilin luominen *64*

Seagaten verkkokäyttö sivuston käyttäminen *77*

SimpleView *28*

T

tiedostojen palauttaminen *59*

aiempien tiedostoversioiden palauttaminen *62*

tiedoston viimeisimmän version palauttaminen *63*

tiedostojen varmuuskopioiminen ja palauttaminen *38*

tiedostojen palauttaminen *59*

tiedoston viimeisimmän version palauttaminen *63*

tilamerkkivalot *31*

Maxtor Central Axis *32*

MSS II *36*

tilitietojen hakeminen *21*

U

UsingWebAccess&Sharing *64*

V

varmuuskopiointiasetusten muokkaaminen *48*

varmuuskopiointiloki *58*

varmuuskopiointisuunnitelman luominen *38*

mukautetun varmuuskopioinnin luominen *42*

yksinkertaisen varmuuskopioinnin käyttäminen *38*

varmuuskopiointisuunnitelman poistaminen *53*

W

Web Access (Verkkokäyttö) -toiminnon ottaminen käyttöön ja poistaminen käytöstä *70*

Y

yhteyden luominen käyttäjätiliin *18*

yksinkertaisen varmuuskopioinnin käyttäminen *38*

yleistä *1*